



T.C. Ölçme, Seçme ve Yerleştirme Merkezi

**YÜKSEKÖĞRETİM KURUMLARI SINAVI
ALAN YETERLİLİK TESTLERİ (AYT)**

1 TEMMUZ 2018 PAZAR

Bu testlerin her hakkı saklıdır. Hangi amaçla olursa olsun, testlerin tamamının veya bir kısmının Merkezimizin yazılı izni olmadan kopya edilmesi, fotoğrafının çekilmesi, herhangi bir yolla çoğaltılması, yayımlanması ya da kullanılması yasaktır. Bu yasağa uymayanlar gerekli cezai sorumluluğu ve testlerin hazırlanmasındaki mali külfeti peşinen kabullenmiş sayılır.

DİKKAT!

Din Kültürü ve Ahlak Bilgisi dersini yasal olarak almak zorunda olan adaylar ve İmam Hatip Okulları öğrencileri/mezunları, Sosyal Bilimler-2 Testinin ilk 40 sorusunu cevaplamakla yükümlüdür. Bu adaylar 41. - 46. soruları cevaplamayacaklardır.

Din Kültürü ve Ahlak Bilgisi dersini yasal olarak almak zorunda olmayan veya farklı müfredat ile alan adaylar, 35. - 40. soruların hiçbirini cevaplamadan 41. - 46. soruları cevaplayacaklardır.

Cevap Kâğıdının Sosyal Bilimler-2 Testine ait bölümünde 35. - 40. cevap alanlarında herhangi bir işareti bulunan adayların 41. - 46. cevap alanlarındaki işaretlemeleri değerlendirmeye alınmayacaktır.

AÇIKLAMA

1. Bu kitapçıkta sırasıyla Türk Dili ve Edebiyatı-Sosyal Bilimler-1 Testi, Sosyal Bilimler-2 Testi, Matematik Testi ve Fen Bilimleri Testi bulunmaktadır.
2. Bu testler için verilen toplam cevaplama süresi **180 dakikadır (3 saat)**.
3. Bu kitapçıkta testlerde yer alan her sorunun sadece bir doğru cevabı vardır. Bir soru için birden çok cevap yeri işaretlenmişse o soru yanlış cevaplanmış sayılacaktır.
4. İşaretlediğiniz bir cevabı değiştirmek istediğinizde, silme işlemini çok iyi yapmanız gerektiğini unutmayınız.
5. Bu testler puanlanırken her testteki doğru cevaplarınızın sayısından yanlış cevaplarınızın sayısının dörtte biri çıkarılacak ve kalan sayı o bölümle ilgili ham puanınız olacaktır.
6. Cevaplamaya istediğiniz sorudan başlayabilirsiniz. Bir soru ile ilgili cevabınızı, cevap kâğıdında o soru için ayrılmış olan yere işaretlemeyi unutmayınız.
7. Sınavda uyulacak diğer kurallar bu kitapçığın arka kapağında belirtilmiştir.

1. Bu testte sırasıyla, Türk Dili ve Edebiyatı (1-24), Tarih-1 (25-34), Coğrafya-1 (35-40) alanlarına ait toplam 40 soru vardır.
2. Cevaplarınızı, cevap kâğıdının Türk Dili ve Edebiyatı-Sosyal Bilimler-1 Testi için ayrılan kısmına işaretleyiniz.

1. Dünya çapındaki bazı çevre sorunları, ---- ilkesine en açık kanıtları sunuyor. Karadeniz'in öbür tarafında, Kiev civarında kurulan nükleer reaktör, İzmir'deki çay tiryakisini neden ilgilendirsin? Ama ilgilendiriyor. Tropik ormanların tahribi, ozon tabakasının incilmesi ve sera etkisi ---- değil midir?

Bu parçada boş bırakılan yerlere aşağıdakilerden hangisi sırasıyla getirilmelidir?

- A) dünyanın değişimi - artık hemen hepimizin bildiği tehditler
- B) doğanın bütünselliği - tüm dünya insanların ortak sorunu
- C) evrenimizin hassaslığı - üzerine konuşulmaya değer konular
- D) kelebek etkisi - Türkiye'de de karşılaştığımız problemler
- E) hassas ayarlar - doğanın sonsuz cömertliğinin sonuçları

2. (I) Bir araştırmada kendinden yaşça küçük veya büyük kardeşi olan çocuklar ile yalnızca bir ikiz kardeşi bulunan veya hiç kardeşi olmayan çocuklar incelenmiştir. (II) Bu çalışma sonucunda tek çocukların ve yalnızca ikiz kardeşi olan çocukların bazı zihinsel aktivitelerde, küçük veya büyük kardeşi olan çocuklara oranla daha başarısız oldukları görülmüştür. (III) Böylece çocukların kendilerinden yaşça küçük veya büyük kardeşleriyle etkileşiminin, yaşlarıyla olan iletişiminden daha önemli olabileceği sonucuna ulaşılmıştır. (IV) Zihinle ilgili araştırmalarda "kardeş avantajı" olarak adlandırılan bu durumun nedenlerine yönelik çeşitli varsayımlar geliştiriliyor. (V) Farklı yaşlardaki kardeşler arasında kurulan usta çırak ilişkisi, bu önermelerden sadece biri.

Bu parçada numaralanmış cümlelerle ilgili olarak aşağıdakilerden hangisi söylenemez?

- A) I. cümlede araştırmanın kimler üzerinde yapıldığından söz edilmiştir.
- B) II. cümlede çalışma sonuçları, karşılaştırmaya dayalı olarak ifade edilmiştir.
- C) III. cümlede araştırma bulgularına bağlı olarak bir çıkarım yapılmıştır.
- D) IV. cümlede zihinle ilgili çalışmaların henüz tamamlanmadığı belirtilmiştir.
- E) V. cümlede araştırma sonuçlarına dayalı bir öneride bulunulmuştur.

3. Osmanlı coğrafyasına yolu düşen seyyahların tamamı; devletin büyüklüğünü, halkın medeni hayat şartlarını, şehirlerin güzelliğini, kurum ve kuruluşların intizamını öve öve bitiremezler. Kusursuz işleyen bu sistem; toplamı 15 milyon kilometrekare tutan bir devleti yaşıyor, içinde 12 eyalet barındırıyordu.

Bu parçanın anlatımıyla ilgili olarak aşağıdakilerden hangisi söylenemez?

- A) İkillemelere yer verilmiştir.
- B) Açıklama yapılmıştır.
- C) Nicel verilerden yararlanılmıştır.
- D) Öznel ifadeler kullanılmıştır.
- E) Örneklerden yararlanılmıştır.

4. Hemingway gibi bir yazarın söyledikleri kadar söylemedikleri de önem taşır. Yazılarındaki yoğunluğu hem kelimeleriyle hem de sessizliğiyle sağlar. Hemingway'in kendi deyimiyle buz dağına benzettiği yazıları, ilk bakışta kendisini kolayca ele vermez.

Bu parçaya göre Hemingway'in yazılarındaki en belirgin özellik aşağıdakilerden hangisidir?

- A) Özgün bir bakış açısı taşıması
- B) Hayal ögelerinden yararlanması
- C) Anlam derinliğine sahip olması
- D) Üretimi için uzun zaman gerektirmesi
- E) Okuyucunun ilgi alanına girmesi

5. Bülbülün aşkıdır dalda öttüğü
Çobanın sütedir koyun güttüğü
Toprağın Hâbil'i kabul ettiği
Şüphesiz yüzünün yumşaklığından

Bu dörtlükle ilgili olarak aşağıdakilerden hangisi yanlıştır?

- A) Telmih sanatına başvurulmuştur.
- B) Sarma kafiye düzeninde yazılmıştır.
- C) Redife yer verilmiştir.
- D) Yarım kafiye kullanılmıştır.
- E) 11'li hece ölçüsüyle yazılmıştır.

6. Körfezdeki dalgın suya bir bak, göreceksin:
Geçmiş gecelerden biri durmakta derinde;
Mehtâb... iri güller... ve senin en güzel aksin...
Velhâsıl o rü'yâ duruyor yerli yerinde!

Bu dizeler ile ilgili olarak aşağıdakilerden hangisi söylenemez?

- A) Şiirde ahenk unsurlarına yer verilmiştir.
- B) Çapraz kafiye düzeninde yazılmıştır.
- C) Yaşama sevinci teması işlenmiştir.
- D) Kişileştirmeye başvurulmuştur.
- E) Görsel ögelere yer verilmiştir.

7. Bir gazele ait üç beyit şu şekildedir:

- I. Ne denl  ađlasa z r olsa  şık
Ađılsa g lse g l-z r olsa dilber
- II. Cef y  az kılssa Hayret 'ye
S z m bu kim vef -d r olsa dilber
- III.  p lse y r ile y r olsa dilber
Koculsa r m-ı dil-d r olsa dilber

Bu beyitlerin Őirde yer alma sırası aŐađıdakilerden hangisinde dođru olarak verilmiŐtir?

- A) I - III - II B) II - I - III C) II - III - I
D) III - II - I E) III - I - II

8. AŐađıdaki dizelerin hangisinde, ayrıca iinde verilen edeb  sanat yoktur?

- A) Aramazdık gece meht b  y z n parlarken
Bir uzak yıldıza benzerdi g neŐ, sen varken
(Tenas p)
- B) G l g lse d im ađlasa b lb l acep deđil
Z r  kimine ađla demiŐler kimine g l
(Tezat)
- C) Y suf'u geri g renler ellerin kestiler
G n y z n g rd  senin Őakk oldu bedrin ayası
(Telmih)
- D) Sen akŐamlar kadar b y l , sıcak
R y larım kadar s de g zeldin
(TeŐbih)
- E) Senin yanındayken, avularımda
Suda sabun gibi eriyor zaman
(TeŐhis)

9. Her beyti baŐlı baŐına bađımsız bir Őiir olmakla birlikte b t n beyitleri arasında bir duygu ve d Ő nce birliđi bulunan Őiirlere Divan edebiyatında ---- denir.  rneđin Fuz l 'nin gerek *Divan*'ında gerekse ---- mesnevisinde bu t rden Őiirlerin sayısı olduka fazladır.

Bu parada boŐ bırakılan yerlere aŐađıdakilerden hangisi sırasıyla getirilmelidir?

- A) yek-ahenk gazel - *Leyla v  Mecnun*
B) rindane gazel - *Őik yetname*
C)  Őikane gazel - *Rind   Z hid*
D) yek-avaz gazel - *Hadikat 's-S eda*
E) beyt 'l gazel - *Beng   Bade*

10. "KuŐların dili" anlamına gelen ve mesnevi nazım Őeklinde yazılmıŐ olan ---- adlı eser, İranlı Őair Ferid ddin Attar tarafından kaleme alınmıŐtır. İinde tasavvufi hik yeler bulunan eserin T rke uyarlaması, yazıldıđı d nemin dil  zelliklerini g stermesi bakımından olduka  nemlidir.

Bu parada boŐ bırakılan yere aŐađıdakilerden hangisi getirilmelidir?

- A) *Mak l t* B) *Garibn me*
C) *Mantiku't-Tayr* D) *D niŐmendn me*
E) *Atebet 'l-Hak yık*

11. Zühre'nin annesi sihirbazı çağıırıp durumu anlattı: "Padişah, Zühre'yi Tahir'e verecek, ben buna razı değilim. Tahir, vezir oğlu; benim kızım padişahlara layıktır. Bir ilaç ile padişahı Tahir'den soğut..." dedi. Padişah, sihirbazın hazırladığı şerbeti içince Tahir'den soğudu ve onu saraydan kovdu. Tahir ile Zühre birbirinden ayrılınca gece gündüz ağlaştılar. Zühre'nin aşkından deliye dönen Tahir, eline sazını alıp bağlara ve bahçelere gidip türküler söylemeye başladı:

"Yârden ayrılmaklıgım figândır
Dîdelerim pürnem, kaddim kemândır
Tan etmeyin dostlar âh u zârıma
Dostu görmeyeli hayli zamandır"

diyerek gönlünü avutmaya çalışıyordu. Bazen de aklına gelen türkülerini yazıyor ve geçtiği yerlerde bırakıp gidiyordu. Bu şiirler başkalarının eline geçince aşkları bütün şehre yayıldı. Yaşlı kadınlar bu şiirlerden bazılarını Zühre'ye de götürüyorlardı.

Bu parçayla ilgili olarak aşağıdakilerden hangisi söylenemez?

- A) Bir halk hikâyesinden alınmıştır.
B) Mensur ve manzum parçalar içerir.
C) Ait olduğu dönemin dil özelliklerini yansıtır.
D) Nesil çatışması üzerine kurulmuştur.
E) Olağanüstü ögeye yer verilmiştir.
12. XVIII. yüzyılda yaşamış Klasik Türk edebiyatı şairidir. Sebk-i Hindî'nin önemli temsilcileri arasında gösterilir. Genç yaşta divan sahibi olmuştur. Divan şiiri geleneğinin son büyük temsilcilerinden biri olarak kabul edilir. Mesnevi yazma gücünü alegorik bir eser olan *Hüsn ü Aşk* adlı eseriyle ispat etmiştir.
- Bu parçada söz edilen şair aşağıdakilerden hangisidir?**
- A) Nâbî
B) Nedîm
C) Şeyh Gâlip
D) Şeyhülislam Yahyâ
E) Hayâlî

13. Gözle konşu hakkını dinle beni
İster isen Hak seve dâ'im seni

Kırma gönlün hoş geçin mü'min isen
Dü cihânda olmak istersen esen

Konşusunu kim ederse bî-huzûr
Dü cihânda Hak anı ede kusûr

İçerik özelliklerinden hareketle bu beyitlerin aşağıdaki metin türlerinin hangisinden alındığı söylenebilir?

- A) Surnâme
B) Pendnâme
C) Kıyafetnâme
D) Seyahatnâme
E) Gazavatnâme

14. **Şinasi'nin Şair Evlenmesi** adlı eseriyle ilgili olarak aşağıdakilerden hangisi söylenemez?

- A) Kişiler, eğitim düzeylerine göre konuşturulmuştur.
B) Gülmece yoluyla toplumsal eleştiri yapılmıştır.
C) Kişilerin adlarıyla sosyal ve kişisel özellikleri arasında bağ vardır.
D) Batılılaşmanın olumsuz yönlerini yerme amacıyla yazılmıştır.
E) Tipleştirmeye dayalı bir tiyatro anlayışını yansıtmaktadır.

15. Yazar, bu romanda kıskançlık konusunu ele alır. Eser, yazarın ölümünden sonra arkadaşı Mahmud Sadık tarafından *Servet-i Fünûn* dergisinde yayımlanmıştır. Edebiyatımızda natüralizm akımının etkilerinin görüldüğü ilk roman olarak kabul edilir. Romanın başlangıcında iki aile vardır: Eşini kaybetmiş, kızıyla beraber oturan Şevket Efendi'nin ailesi ve babasını birkaç sene evvel kaybetmiş, annesi Münire Hanım'la birlikte oturan Suphi'nin ailesi.

Bu parçada söz edilen yazar ve eseri aşağıdakilerden hangisidir?

- A) Namık Kemal - *İntibah*
 B) Recaizade Mahmut Ekrem - *Araba Sevdası*
 C) Ahmet Mithat Efendi - *Felâatun Bey ile Râkım Efendi*
 D) Sami Paşazade Sezai - *Sergüzeşt*
 E) Nabizade Nazım - *Zehra*

16. • Servetifünun Dönemi bağımsız yazarlarındandır.
 • Roman ve öykülerinde ince bir mizah vardır.
 • Eserlerinde eski yeni çatışması, yüzeysel Batılılaşma ve aile geçimsizliklerini işlemiştir.

Aşağıdakilerden hangisi, bazı özellikleri verilen yazara ait eserlerden biridir?

- A) *Şık*
 B) *Kırk Hayatlar*
 C) *Sözde Kızlar*
 D) *İstanbul'un İç Yüzü*
 E) *Çalılıkıuşu*

17. • Sanatlı, süslü bir dil ve anlatımdan kaçınılmıştır.
 • Söyleyişte ve anlatımda hitabet tonu egemendir.
 • Şiirlerde lirik bir söyleyişten ziyade didaktik bir yaklaşım tercih edilmiştir.
 • Halk şiiri nazım şekilleri ve hece vezni kullanılmıştır.

Bazı özellikleri verilen edebî dönem veya topluluk aşağıdakilerden hangisidir?

- A) Millî Edebiyat
 B) Servetifünun
 C) Garip Hareketi
 D) Tanzimat
 E) Fecriati

18. "Yeni yapılmış büyük bir apartmanın dokuz odalı bir bölümünde oturuyoruz. Bu bölümü Ayaşlı İbrahim Efendi adında biri tutmuş, isteyenlere oda oda kiraya veriyor." cümleleriyle başlayan romanın yazarı, bu odalarda oturan insanları anlatarak bize Cumhuriyet'in ilk yıllarındaki Ankara'dan toplumsal bir kesit sunuyor. Romanda bir yandan dönemin alt ve orta kesiminin günlük yaşantısı ve değer yargılarındaki değişimler sergilenirken öte yandan bürokrasiye yönelik eleştiriler dile getiriliyor.

Bu parçada söz edilen romanın yazarı aşağıdakilerden hangisidir?

- A) Peyami Safa
 B) Mithat Cemal Kuntay
 C) Memduh Şevket Esenalı
 D) Ahmet Hikmet Müftüođlu
 E) Refik Halit Karay

19. Toplumsal gerçekçilik akımının sanatkar hikâyecisidir. Halk şiiri geleneğini sürdüren ürünlerle edebiyat dünyasına giren yazar, sonradan hikâyeye geçmiştir. *Değirmen, Kağrı, Ses, Yeni Dünya, Sırça Köşk* adlı kitaplarda hikâyelerini toplayan yazarın üç de romanı vardır. Edebiyat ve sanatın bir nevi propaganda olduğunu belirten yazara göre sanatın bir tek ve açık maksadı vardır: "İnsanları daha iyiye, daha doğruya, daha güzele yükseltmek ve insanlarda bu yükselme arzusunu uyandırmak."

Bu parçada söz edilen yazar aşağıdakilerden hangisidir?

- A) Sabahattin Ali B) Ahmet Hamdi Tanpınar
C) Haldun Taner D) Kemal Tahir
E) Tarık Buğra

20. Kuşak çatışması, Millî Edebiyat Dönemi Türk romanında yaygın olarak görülen temalardan biridir. Dönem romanlarında kuşaklar arasındaki görüş, duygu ve yaşayış ayrılıkları üzerinde durulmuş; bu ayrılıklardan kaynaklanan toplumsal çözümler ele alınmıştır.

Bu parçada söz edilen durum, aşağıdaki roman kişilerinin hangileri arasında vardır?

- A) Naim Efendi ile Seniha
B) Nur Baba ile Celile Bacı
C) Ahmet Celâl ile Emine
D) Vehbi Dede ile Rabia
E) İhsan ile Ayşe

21. ---- hayatının sonuna doğru şiir kitaplarının adlarından içinde yer alacak şiirlerin sırasına kadar bütün ayrıntılarıyla ilgilenmişse de şiirleri ancak ölümünden sonra kitaplaşabilmiştir. 1961'de yayımlanan ---- adlı kitabı, şairin en tanınmış eseridir. Adını, kitabın ilk şiiri olan "*Süleymaniye'de Bayram Sabahı*"nın üçüncü dizesinden alan bu eser, şairin şiir anlayışını anlamada anahtar bir işleve sahiptir.

Bu parçada boş bırakılan yerlere aşağıdakilerden hangisi sırasıyla getirilmelidir?

- A) Ahmet Haşim - *Piyale*
B) Yahya Kemal Beyatlı - *Kendi Gök Kubbemiz*
C) Necip Fazıl Kısakürek - *Çile*
D) Mehmet Âkif Ersoy - *Safahat*
E) Faruk Nafiz Çamlıbel - *Han Duvarları*

22. Uyumasından yararlanıp onun hakkında sessizce bilgi verelim. Özel hayatlarında hareketsiz ve başarısız olan Çehov kahramanları gibi kederliydi hep. Keder konusuna daha sonra çok döneceğiz. Kendisine adının ilk harfleriyle Ka denmesini tercih ettiğini, bu kitapta da öyle yapacağımı hemen söyleyeyim. Şimdi Erzurum garajından ayrıldıktan sonra yolculara iyi seyahatler dileyen şoför gibi ben de ekleyeyim: Yolun açık olsun Ka... Ama sizi kandırmak istemem; Ka'nın eski bir arkadaşım ve Kars'ta başına gelecekleri daha bu hikâyeyi anlatmaya başlamadan biliyorum ben.

Bu parçadan hareketle postmodern romanla ilgili aşağıdaki yargılardan hangisine ulaşamaz?

- A) Romanın kurmaca olduğu okura hissettirilir.
B) Romanın yazılma süreci metne konu edilir.
C) Anlatıcı, kurmacanın etkin bir figürü hâline getirilir.
D) Kurmaca ile gerçeklik arasındaki sınır belirginleştirilir.
E) Doğrudan veya dolaylı biçimde okurla iletişim kurulur.

23. Toplumcu gerçekçi bakış açısıyla yazılan ve "Tütün Üçlemesi" olarak adlandırılan seri içinde yer alan *Acı Tütün* romanında, Batı Anadolu'nun (İzmir-Urla) toprak ve tarımla uğraşan insanların dramları, birer toplumsal sorun olarak kendini gösterir. Gücün etkili olduğu bir hayat içinde yaşam kavgası veren insanların acısıdır bu. Arabacı Yusuf, Ferit Taşçı ve ötekiler hayattan çok şey beklemeyen insanlardır. Biri arabasının borcunu ödemek, diğeri evlenebilmek için mücadele eder. Fakat birtakım "eller" kendi mutluluklarını, bu insanların emeklerini ellerinden alma düşüncesi üzerine kurmuşlardır.

Bu parçada söz edilen romanın yazarı aşağıdakilerden hangisidir?

- A) Necati Cumalı B) Yaşar Kemal
C) Oktay Akbal D) Haldun Taner
E) Orhan Kemal

24. Roman yazarı, bilimsel metotları uygulayan bir deneycidir. O, sadece gözlem yapılarak öğrenilebilecek şartları kaydetmez, bireyin çevre şartlarıyla mücadelesini sebep sonuç ilişkisi içinde vererek başlangıçta oluşturduğu hipotezi ispatlamak zorundadır. Onun için en önemli şey, insan tabiatını objektif bir biçimde gözlemlemek, belli biyolojik kalıtımla doğan bir kişinin belli sosyoekonomik şartlar içinde kaderinin ne olacağını incelemektir.

Bu parçada söz edilen edebî akım aşağıdakilerden hangisidir?

- A) Romantizm B) Realizm
C) Natüralizm D) Sembolizm
E) Sürrealizm

25. Tarih araştırmalarında yazılı kaynakların doğruluk derecesinin ve güvenilirliğinin araştırıldığı aşama aşağıdakilerden hangisidir?

- A) Tarama B) Tasnif C) Tahlil
D) Tenkit E) Terkip

26. Aşağıdakilerden hangisi İslamiyet öncesi Türk devletlerinde geçerli olan egemenlik sembol ve göstergelerinden biri değildir?

- A) Hutbe okutmak
B) Siyasi antlaşmalar yapmak
C) Para bastırmak
D) Kurultaya başkanlık yapmak
E) Yabancı elçileri kabul etmek

27. Hz. Ömer Dönemi, yapılan fetihlerin yanı sıra devlet teşkilatı ve kurumların oluşturulmasında da önemli bir dönem olarak kabul edilmektedir.

Aşağıdakilerden hangisi bu dönemde yapılan çalışmalardan biri değildir?

- A) Mahkemelerin oluşturulması
B) Beytül-Hikme adlı ilim merkezinin kurulması
C) Askerî posta teşkilatının kurulması
D) Vergilerin sistemli hâle getirilmesi
E) Ordugâh şehirlerin kurulması

28. Karahanlı Devleti'nde, devletin iki ana kısma ayrılarak yönetilmesi uygulaması bulunmaktadır. Bu; Arslan Han, Buğra Han, İlek Han vb. unvanlarla hanedana mensup hükümdarların hüküm sürmesinden de anlaşılmaktadır.

Bu uygulamanın bir benzeri Karahanlılardan önce, aşağıdaki devletlerin hangisinde görülmüştür?

- A) Göktürkler B) İhşidîler
C) Gazneliler D) Selçuklular
E) Hârizmşahlar

29. Aşağıdakilerden hangisi Osmanlı Devleti'nde idari birimlerden biri değildir?

- A) Kaza B) Eyalet C) Sancak
D) Avarız E) Köy

30. Aşağıdakilerden hangisi Fatih Sultan Mehmet Dönemi'nde gerçekleşen olaylardan biridir?

- A) Mısır'ın alınması
B) Belgrat'ın alınması
C) Mora'nın alınması
D) Girit'in fethedilmesi
E) Kıbrıs'ın fethedilmesi

31. Aşağıda Mustafa Kemal Atatürk'ün okuduğu okullar karışık sırada verilmiştir.

- I. İstanbul Harp Akademisi
II. Selanik Şemsi Efendi Mektebi
III. Selanik Askerî Rüştiyesi
IV. İstanbul Harp Okulu
V. Manastır Askerî İdadisi

Mustafa Kemal Atatürk'ün okuduğu bu okullar aşağıdakilerin hangisinde kronolojik olarak doğru sıralanmıştır?

- A) I - II - III - IV - V
B) I - III - II - IV - V
C) II - III - IV - I - V
D) II - III - V - IV - I
E) V - IV - I - II - III

32. Yunan ordusu, aşağıdakilerin hangisinde alınan karardan sonra, 15 Mayıs 1919'da İzmir'i işgal etmiştir?

- A) Paris Barış Konferansı
B) Brest-Litovsk Antlaşması
C) San Remo Konferansı
D) Sevr Antlaşması
E) Londra Konferansı

33. Kurtuluş Savaşı sırasında ve sonrasında kurulan iyi ilişkiler sebebiyle aralarında Şevket Süreyya Aydemir, Hüsrev Tokin, Vâlâ Nurettin'in de bulunduğu gençlerin öğrenim görmek üzere gitmelerine izin verilen ülke, aşağıdakilerden hangisidir?

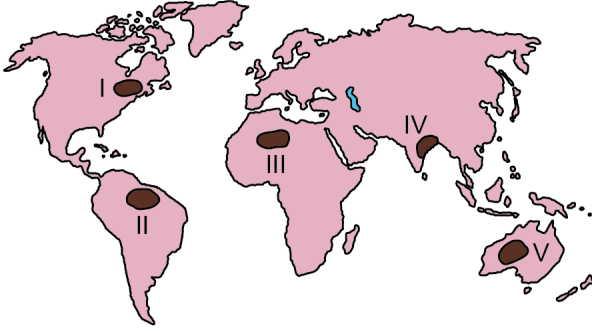
- A) Sovyet Rusya B) İngiltere
C) İtalya D) Fransa
E) ABD

34. Cumhuriyetin ilk yıllarında Türkiye'nin ekonomik gelişimini araştıran Esra, bir gazetede "Millî Sanayinin Temelini On Yılda Attık" manşetini okumuştur.

Bu gazete manşeti aşağıdaki ilkelerden hangisiyle açıklanabilir?

- A) Cumhuriyetçilik B) Laiklik
C) Halkçılık D) Devletçilik
E) İnkılapçılık

35. Aşağıdaki haritada bazı alanlar numaralandırılarak koyu renkle gösterilmiştir.



Bu alanların hangilerinde kuraklık, ekstrem bir doğa olayı olarak değerlendirilemez?

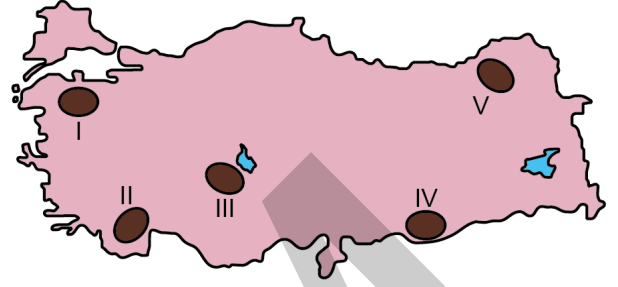
- A) I ve II B) II ve IV C) II ve V
D) III ve IV E) III ve V

36. I. Sağlık hizmetlerinin yetersizliği
II. Barınma olanaklarının yetersizliği
III. Kültürel faaliyetlerin yetersizliği

Yukarıdakilerden hangileri, sanayileşmenin etkisiyle hızla gelişen şehirlere göç eden insanların karşılaştıkları yaşamsal sorunlar arasında yer almaz?

- A) Yalnız I B) Yalnız II C) Yalnız III
D) I ve II E) II ve III

37. Aşağıdaki haritada bazı alanlar numaralandırılarak koyu renkle gösterilmiştir.



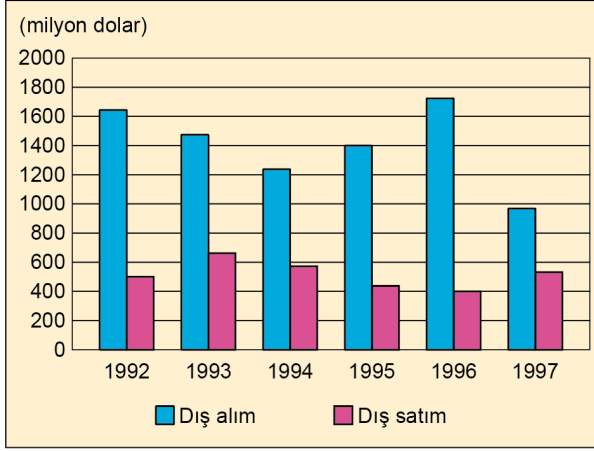
Bu alanların hangilerinde arazinin dağlık ve engebeli olması tarla tarımının yapılmasını daha fazla kısıtlamaktadır?

- A) I ve II B) II ve III C) III ve IV
D) II ve V E) IV ve V

38. Aşağıdakilerden hangisinin, Türkiye'deki kültür turizminin gelişmesine olan katkısı diğerlerine göre daha azdır?

- A) Farklı dinlere ait tarihî değer taşıyan ibadethanelerin restore edilmesi
B) Kırsal hayata ilişkin değerlerin görünür kılınması
C) Yeni kayak merkezlerinin açılarak yaygınlaştırılması
D) Arkeolojik alanlara ziyaretçi erişiminin kolaylaştırılması
E) Etnoğrafya müzelerinin sayısının artırılması

39. Aşağıdaki grafikte 1992-1997 yılları arasında bir K ülkesinin L ülkesiyle olan dış ticaretine ait değerler gösterilmiştir.



Grafikteki bilgiler dikkate alındığında aşağıdaki yorumlardan hangisine ulaşamaz?

- A) Dış satımın en fazla olduğu yıl 1993'tür.
 B) Dış alım her dönemde dış satımdan daha fazladır.
 C) Dış alımın en düşük olduğu yıl 1997'dir.
 D) Dış satım 1993-1996 yılları arasında sürekli artmıştır.
 E) Dış ticaret açığının en fazla olduğu yıl 1996'dır.

40. Sanayi Devrimi'nden günümüze kadar olan süreçte fosil yakıtların tüketimindeki artış, doğal çevrede büyük bozulmalara neden olmuştur. Fosil yakıtların kullanımına bağlı olarak ortaya çıkan önemli çevre sorunlarının küresel ölçekte fark edilmesi ile 1970'li yıllardan itibaren doğa koruma bilinci daha sistemli olarak gelişmiş ve çevrenin korunması konusunda bazı önlemler alınmaya başlanmıştır.

Bu önlemlere;

- fabrika bacalarına filtre takılması,
- doğal gaz kullanımının yaygınlaştırılması,
- alternatif enerji kaynakları kullanımının artırılması

örnekleri verilebilir.

Bu önlemler, aşağıdaki çevre sorunlarından hangisinin azaltılmasına daha fazla katkı sağlamıştır?

- A) Su kirliliği
 B) Hava kirliliği
 C) Gürültü kirliliği
 D) Toprak kirliliği
 E) Radyoaktif kirlilik

1. Bu testte sırasıyla, Tarih-2 (1-11), Coğrafya-2 (12-22), Felsefe Grubu (23-34), Din Kültürü ve Ahlak Bilgisi (35-40), Din Kültürü ve Ahlak Bilgisi dersini yasal olarak almak zorunda olmayan veya farklı müfredat ile alanlar için Felsefe Grubu (41-46) alanlarına ait toplam 46 soru vardır.
2. Cevaplarınızı, cevap kâğıdının Sosyal Bilimler-2 Testi için ayrılan kısmına işaretleyiniz.

1. • Konya'nın Çumra ilçesinin 10 km güneydoğusunda yer alır.
• MÖ 7000'li yıllardan kalma bir yerleşim yeridir.
• Neolitik Çağ'a ait buluntulara rastlanmıştır.
• Penceresiz ve girişleri çatıdan olan kerpiç evler bulunmaktadır.

Tarih öncesi döneme ait bu yerleşim yeri, aşağıdakilerden hangisidir?

- A) Alacahöyük B) Göbeklitepe C) İkiztepe
D) Çatalhöyük E) Alişar

2. Göçebe Türklerde bozkır hayatı içerisinde, taşınabilir mesken ihtiyacına cevap verdiği söylenebilecek unsur aşağıdakilerden hangisidir?

- A) Kurgan B) Tuğ C) Otağ
D) Balbal E) Ongun

3. Aşağıdakilerden hangisi, Büyük Selçuklu Devleti'nin hüküm sürdüğü yıllarda, ortaya çıkan kollarından biri değildir?

- A) Irak B) Kirman C) Horasan
D) Suriye E) Türkiye

4. Osmanlı Devleti'nin Haçlılarla imzaladığı Edirne-Segedin Antlaşması öncesinde Haçlılarla ittifak yaparak Osmanlıları zor durumda bırakan beylik aşağıdakilerden hangisidir?

- A) Aydınoğulları B) Ramazanoğulları
C) Dulkadiroğulları D) Karamanoğulları
E) Candaroğulları

5. Aşağıdakilerden hangisi Kanuni Sultan Süleyman Dönemi'nde Osmanlı Devleti'nin, Avrupalılar karşısında üstünlük sağlamasında etkili olan gelişmelerden biri değildir?

- A) Osmanlıların Akdeniz'de deneyimli korsanlarla iş birliği yapması
B) Osmanlı Devleti'nin Fransa'ya kapitülasyonlar vermesi
C) Osmanlıların, Şarlken'in Avrupa'yı egemenliği altına almasına engel olması
D) Avrupa'da Reform hareketlerinin etkili olması
E) Portekizlilerin Hint Okyanusu'ndaki faaliyetlerini artırması

6. Aşağıdakilerden hangisi Avrupalı devletlerin isteğiyle 1841 yılında, Londra Boğazlar Antlaşması'nın imzalanma nedenlerinden biri olarak gösterilemez?

- A) Avusturya'nın, Rusya ile Balkanlarda nüfuz mücadelesine girmesi
- B) Rusya'nın Akdeniz'de güç kazanmasının, İngiltere ve Fransa'nın ekonomik ve siyasi çıkarlarına ters düşmesi
- C) Avrupalı devletlerin Boğazlar'ın kapalılığı ilkesini, uluslararası bir statüye bağlamak istemeleri
- D) Hünkâr İskeleyi Antlaşması ile Rusya'nın Boğazlar üzerinde elde ettiği gücün ortadan kaldırılmak istenmesi
- E) Mehmet Ali Paşa İsyanı'nın da etkisiyle Osmanlı Devleti'nin Avrupalı devletlerin desteğini araması

7. Aşağıdakilerden hangisi Osmanlı Devleti'nin Balkan savaşlarında kaybettiği yerler arasında gösterilemez?

- A) Arnavutluk
- B) Bosna-Hersek
- C) Makedonya
- D) Ege Adaları
- E) Batı Trakya

8. Sivas Kongresi'ne katılan delegelerin İttihat ve Terakki Fırkasının yeniden canlandırılmasına çalışılmayacağı ve var olan siyasi partilerden hiçbirinin siyasi emellerine hizmet edilmeyeceği konusunda yemin etmelerinin amacı aşağıdakilerden hangisidir?

- A) Mustafa Kemal Paşa'nın başkanlığı konusundaki tartışmaları önlemek
- B) Yeni partilerin kurulması için uygun zemin oluşturmak
- C) Hürriyet ve İtilaf Fırkasının desteğini almak
- D) Siyasi bölünmelerin önüne geçerek bütünlüğü sağlamak
- E) Yeni siyasi liderlerin ortaya çıkmasına ortam hazırlamak

9. Cumhuriyet'in ilanından sonra Mustafa Kemal Atatürk'ün cumhurbaşkanı seçilmesiyle başlayan yeni dönemde Türkiye Cumhuriyeti'nin ilk Başbakanı ve ilk Meclis Başkanı aşağıdakilerin hangisinde verilmiştir?

<u>Başbakan</u>	<u>Meclis Başkanı</u>
A) İsmet İnönü	Ali Fethi Okyar
B) Ali Fethi Okyar	Rauf Orbay
C) Kâzım Karabekir	Ali Fethi Okyar
D) İsmet İnönü	Ali Fuat Cebesoy
E) Rauf Orbay	İsmet İnönü

10. ABD; Orta Doğu'nun SSCB'nin kontrolüne girmesini engellemek ve bölge halkını kendi yanına çekmek için Orta Doğu ülkelerine ekonomik ve askerî yardım yapmak, bu ülkelere komünist bloktan bir saldırı gelmesi hâlinde silahlı kuvvetleriyle onları savunmak amacıyla çalışmalar yapmış, böylece Orta Doğu ile ilişkilerini geliştirmiştir.

Bu politikaların dayanağı aşağıdakilerden hangisidir?

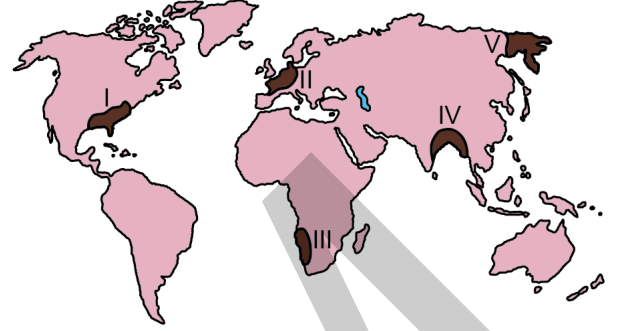
- A) Balfour Deklarasyonu
B) Eisenhower Doktrini
C) Marshall Planı
D) Truman Doktrini
E) Schuman Bildirgesi
11. 1996 yılında "Dolly" adlı koyunun kopyalanmasıyla gerçekleştirilen canlı kopyalama uygulamasının;

- I. soyları tükenmekte olan canlı türlerinin varlığını sürdürebilme,
II. doku ve organ nakli gerektiren hastalıkların tedavisine katkıda bulunma,
III. nanoteknoloji uygulamalarının tıp dışındaki alanlarda da yaygınlaşmasını sağlama

beklentilerinden hangilerine yönelik olarak gerçekleştirildiği söylenebilir?

- A) Yalnız I B) Yalnız III C) I ve II
D) II ve III E) I, II ve III

12. Aşağıdaki haritada bazı alanlar numaralandırılarak koyu renkle gösterilmiştir.



Bu alanların hangilerinde, insan faaliyetlerinin biyoçeşitliliğe olan olumsuz etkilerinin daha az olması beklenir?

- A) I ve II B) I ve IV C) II ve III
D) III ve V E) IV ve V

13. İnsan faaliyetlerine bağlı olarak doğal sistemlerdeki bazı değişimler gelecekte birçok olumsuz durumun ortaya çıkmasına neden olacaktır.

Buna göre;

- I. küresel ısınmaya bağlı olarak buzulların hızla erimesi,
II. artan nüfusa bağlı olarak yerleşmelerin dikey yönlü büyümesi,
III. orman alanlarının hızla yok edilmesi,
IV. gelişen teknolojiye bağlı yeni araçların yapılması

faaliyetlerinden hangileri bu olumsuz durumlara daha fazla neden olacaktır?

- A) I ve II B) I ve III C) II ve III
D) II ve IV E) III ve IV

14. Aşağıdaki şehirlerden hangisinin nüfuslanması ve büyümesinde sanayi fonksiyonunun etkisi belirleyici olmuştur?

- A) Roma B) Tokyo C) Hong-Kong
D) Dubai E) Johannesburg

15. Günümüz toplumlarının bir bölümünün gelecek için en önemli hedefleri arasında, bilginin ve nitelikli insan gücünün artırılması ve refah seviyesinin yükseltilmesi bulunmaktadır.

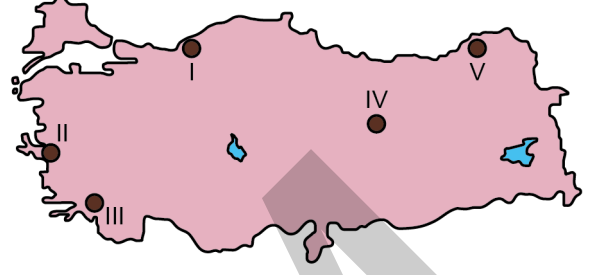
Bu hedeflere ulaşmada;

- I. bilgi ve teknolojinin geliştirilmesi,
II. kaynak verimliliğinin artırılması,
III. modern şehirlerin kurulması,
IV. nüfus artışının sağlanması

faaliyetlerinden hangileri daha fazla etkili olacaktır?

- A) I ve II B) I ve III C) II ve III
D) II ve IV E) III ve IV

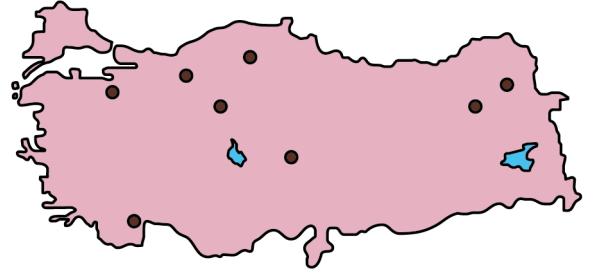
16. Aşağıdaki haritada bazı yerler numaralandırılarak koyu renkle gösterilmiştir.



Bu yerlerdeki maden ve enerji kaynaklarıyla ilgili olarak aşağıdaki bilgilerden hangisi yanlıştır?

- A) I numaralı yer, Türkiye'de taş kömürü üretiminde büyük bir paya sahiptir.
B) II numaralı yerde Türkiye'nin en büyük doğal gaz çıkarımı yapan tesisi bulunmaktadır.
C) III numaralı yer, Türkiye'nin önemli krom rezervine sahip sahalarından biridir.
D) IV numaralı yer, Türkiye'nin önemli demir cevheri sahalarından biridir.
E) V numaralı yerde Türkiye'nin önemli bakır işletmelerinden biri kurulmuştur.

17. Aşağıdaki haritada bazı turizm merkezleri koyu renkli noktalarla gösterilmiştir.



Bu merkezlerin tümü aşağıdaki turizm türlerinden hangisine uygun yerleri göstermektedir?

- A) Termal B) Rafting C) Kış
D) Mağara E) Yayla

18. Güneydoğu Anadolu Projesi ile Fırat ve Dicle nehirleri üzerinde kurulacak barajlarla tarım alanlarının sulanması ve hidroelektrik üretimi hedeflenmiştir. Günümüzde projenin büyük bir bölümü tamamlanmış ve bölge ekonomisindeki etkileri görülmeye başlanmıştır.

Bu proje, bölge ekonomisinde aşağıdaki sektörlerden hangisini daha az etkilemiştir?

- A) Sanayi B) Ulaşım C) Enerji
D) Tarım E) Turizm

19. XX. yüzyılda yaşanan iki dünya savaşı ve 1950-1990 yılları arasında yaşanan soğuk savaş ya da farklı zamanlarda ekonomik, siyasi veya askerî alanlarda görülen uygulamalar, ülkeleri bölgesel ya da küresel çapta bir araya getirerek iş birliği yapmaya zorlamıştır. Bu iş birliğine bağlı olarak dünya üzerinde farklı ülkelerin oluşturduğu küresel veya bölgesel ölçekte örgütler kurulmuştur.

Aşağıdaki örgütlerden hangisinin böyle bir süreçten geçerek oluştuğu söylenemez?

- A) Birleşmiş Milletler B) NATO
C) Greenpeace D) Avrupa Birliği
E) OPEC

20. Tarımda çalışan nüfusun fazlalığı ve üretimin geleneksel yöntemlerle yapılması, az gelişmiş ülkelerin özelliklerinden biridir.

Aşağıdakilerden hangisi, bu ülkelerin tarımsal faaliyet özelliklerine örnek gösterilemez?

- A) Modern tarım uygulamalarına dönük yatırımlarının düşük olması
B) Tarımdan elde ettikleri gelirin düşük olması
C) Anız yakma ve nadas uygulamalarına rastlanması
D) Tarımsal üretimlerinin öncelikle dış satıma dönük olması
E) Tarımsal faaliyetlerinin büyük ölçüde iklim koşullarına bağlı olması

21. Son yıllarda yeryüzünde;

- göl alanlarının küçülmesi,
 - bitkilerin erken çiçek açması,
 - göçmen kuşların göç dönemlerinin değişmesi,
 - ilkbaharın erken gelmesi, sonbaharın gecikmesi
- gibi çevre sorunları daha sık yaşanmaya başlanmıştır.

Bu sorunların temel nedeni aşağıdakilerden hangisidir?

- A) Dünya nüfusunun artması
B) Tarım ilacı kullanımının artması
C) Atmosferdeki sera etkisinin artması
D) Çok sayıda hidroelektrik santral kurulması
E) Yeni maden yataklarının işletmeye açılması

22. Günümüzde çevre sorunlarının küresel boyutlara ulaşması, bütün ülkelerin ortak kararlar alıp bunları uygulamasını zorunlu hâle getirmiştir. Ancak birtakım kaygılar sebebiyle bu kararlar bazı ülkeler tarafından gözardı edilip hâlen çevreye zarar veren faaliyetlerini sürdürmelerine neden olmaktadır. Dünyadaki kimi çevre örgütleri de, bu ülkelerin tutumlarına karşı şiddet içermeyen eylemler yapmaktadır.

Çevre örgütlerinin bu faaliyetlerinin temel amacı aşağıdakilerden hangisidir?

- A) Çevre sorunlarına yol açan faaliyetleri engellemek
- B) Toplumunu çevre sorunlarına karşı bilinçlendirmek
- C) Ülkelerin çevre konusunda politika üretmelerini sağlamak
- D) Uluslararası düzeyde çevresel iş birliğine öncülük etmek
- E) Doğal kaynakların daha verimli kullanılmasını sağlamak

23. Newton olmasaydı veya bilimle ilgilenmeseydi Evrensel Çekim Kanunu hep sır olarak mı kalacaktı veya elbet birisi bu kanunu keşfedecek miydi? Örneğin gazların hacim ve sıcaklık ilişkisiyle ilgili yasalar J. Charles ve ondan daha sonra gelen J. Gay-Lussac tarafından birbirinden bağımsız olarak bulundu. Bu nedenle yasalar Charles veya Gay-Lussac kanunları olarak ifade edilir. Oysa Mimar Sinan Selimiye'yi tasarlayıp yapmasaydı, bu eser hiç olmayacaktı. İşte felsefi eserler de sanat eserleri gibidir. Eğer Hobbes, *Leviathan* adlı eserini yazmasaydı, bu eseri bir başkası yazamayacaktı.

Bu parçadan aşağıdaki yargıların hangisine ulaşılabilir?

- A) Felsefeyi, bilim ve sanattan farklı kılan, hayatı sorgulamasıdır.
- B) Bilim evreni keşfeder, sanat ise evrendeki güzelliklerin peşindedir.
- C) Sanatçı da bilim insanı gibi doğanın evrensel bir tablosunu çizmeye çalışır.
- D) Filozofu bilim insanından ayıran nitelik, onun eserlerindeki özgünlüktür.
- E) Sanat ve felsefe, duygu temelinde gerçekleştirilen etkinliklerdir.

24. Kant'ın amacı, metafizikte de bilimlerdeki gibi bilgilerin elde edilip edilemeyeceğini göstermektir. Bunun için önce bilginin oluşumunu açıklamaya çalışır. O, aklın kullanımını teorik ve pratik olarak ikiye ayırır. Teorik aklın sınırları içindeki doğa bilgimizin temelinde şekilsiz bir sıvıya benzeyen duyu verileri bulunur. Bu duyu verileri, anlama yetimizde önceden hazır olarak bulunan (apriori) ve bir kap gibi iş gören kategorilere yerleştirilerek bilgi hâline getirilir. Teorik akıl; ruh, tanrı vb. ideler üzerinde düşünmeye başladığıdaysa çelişiklere düşer. Çünkü bu ideler duyuyla algılanamadığından kategorilerle de biçimlendirilemez. Artık duyu üstüyle ilgili olan pratik aklın alanına girilmiş demektir.

Bu parçadan aşağıdaki yargıların hangisi çıkarılamaz?

- A) Metafizik bilgi ancak teorik akıl vasıtasıyla elde edilebilir.
- B) Bilginin oluşum sürecinde zihin ve duyum birlikte çalışır.
- C) Aklın çeşitli alanlarda geçerli farklı işlevleri vardır.
- D) Görünenin dışında akılla kavranan dünyaya pratik akılla geçilir.
- E) Doğa ile ilgili bilgilerimizin temelinde duyu verilerinin kategorilerle işlenmesi vardır.

25. Belirlenimcilik (determinizm), evrende meydana gelen bütün olayların daha önce gerçekleşmiş başka olayların sonuçları olduğunu, dolayısıyla olaylar arasında neden sonuç bağıntısı bulunduğunu savunur. Bu bakımdan gelecekte ortaya çıkacak olaylar, geçmişte ortaya çıkan olayların kesinliği ve değiştirilemezliği oranında kesin ve değiştirilemezdir. William James'in "demirden evren" dediği tam da böyle bir evrendir. Evrendeki her şey olması gerektiği gibi olur. Her sonuç, zorunlu ve değiştirilemez olan nedene bağlıdır.

Bu parçadan aşağıdaki yargıların hangisine ulaşılabilir?

- A) İnsan demirden evrende özgür iradeye sahip olmadığından eylemlerinden sorumlu tutulamaz.
- B) İnsanın hiçbir eylemi özgür seçimlerinin sonuçlarından bağımsız değildir.
- C) İnsan, akıl sahibi olması bakımından özgür ve sorumlu bir varlıktır.
- D) İnsan eylemleri demirden evrenin dışında gerçekleştiği için önceden öngörülemez.
- E) İnsan eylemleri nedensellik dışında olduğu için kişiye seçim sorumluluğu yükler.

26. Birinci sınıf öğrencisi Ceyhun, yazı yazmaktan hoşlanmadığı için öğretmeninin verdiği yazma ödevlerini yaparken çok sıkılıyor ve çoğu zaman ödevlerini tamamlayamıyordu. Bunu fark eden öğretmen, Ceyhun'un eksiksiz tamamladığı her ödevi için defterine bir mutlu yüz çıkartması; tamamlayamadığı her ödev için ise bir üzgün yüz çıkartması yapıştırdı. Ailesi;

- I. Ceyhun beş mutlu yüz çıkartması topladığında, hafta sonu bilgisayarda oyun oynama süresini otuz dakika uzatır.
- II. Ceyhun'un defterinde beş üzgün yüz çıkartması olduğunda, hafta sonu bilgisayarda oyun oynama süresini otuz dakika kısaltır.

Ceyhun'un ödev yapma davranışını artırmak için yapılan bu uygulamalar, aşağıdaki kavramlardan sırasıyla hangisine örnektir?

I	II
A) Olumsuz pekiştirme	Ceza
B) Olumlu pekiştirme	Ceza
C) Olumlu pekiştirme	Olumsuz pekiştirme
D) Söndürme	Olumsuz pekiştirme
E) Olumlu pekiştirme	Söndürme

27. Bir bilgiyi hatırlamak istediğimizde; bilgiyle ilgili ne kadar çok ipucu varsa, bilgiyi hatırlamamız o kadar kolay olur.

Buna göre bir sınavda yer alan;

- I. Bilimsel psikolojinin kurucusu aşağıdakilerden hangisidir?
A) W. Wundt B) W. James C) J. B. Watson
- II. Bilimsel psikolojinin kurucusu olarak kabul edilir.
- III. Bilimsel psikolojinin kurucusu kimdir? Yazınız.

soru tiplerinden hangilerinde, istenen bilgi bellekten daha kolay çağrılır?

- A) Yalnız I B) Yalnız II C) Yalnız III
- D) I ve II E) II ve III

28. Bir profesör üniversitede geçmişten günümüze popüler kişilik kuramları konusunda ders vermektedir. Öğrencilerinden; Freud'un psikanalitik kuramı bağlamında, kişilik konusunun temel kavramlarını anlatan karakterlere bürünerek kısa bir canlandırma yapmalarını ister. Bu canlandırma için gönüllü olup olmadığını sınıftakilere sorduğunda bir öğrenci "Beni seçin, beni seçin!" diye bağırarak sırasından kalkar. Bunun üzerine profesör "Hadi gel, karakterlerden biri belli oldu." der.

Buna göre profesörün, öğrencisinin canlandırması için uygun gördüğü karakter aşağıdakilerden hangisi olabilir?

- A) Çatışma
B) Ego
C) Süperego
D) İd
E) Savunma mekanizmaları

29. Grupların veya toplumların yararlı, cazip, istenilen ve beğenilen olarak benimsedikleri ve kullandıkları kültürel olarak belirlenmiş standartları vardır. Bu standartlar adeta sosyal yaşamın anahtarlarıdır. Kültürel olarak belirlenen kolektif fikirler, toplum olmaktan kaynaklı paylaşılan ortak bazı amaçları kapsar. Buna göre toplumdan topluma farklılık gösteren ve bir kültürü diğerinden ayıran en önemli özellik kültürde nelerin istenilir ve uygun olduğu hakkındaki kolektif onaylamalardır. Örneğin ataerkil sistemde; gençlerin aile rızası olmadan evlenmeleri ya da gencin aile büyüklerinin yanında bacak bacak üstüne atarak oturması hoş karşılanmazken eve gelen konukların ağırlanması ve memnun edilmesi beklenen bir durumdur.

Bu parça aşağıdaki kavramlardan hangisine örnek oluşturur?

- A) Toplumsal sapma
B) Toplumsal değer
C) Toplumsal statü
D) Toplumsal etkileşim
E) Toplumsal farklılaşma

30. Toplumun devamı ve istikrarı onu oluşturan birey ve grupların bir arada yaşamasına ve ortak hedeflere yönelmesine bağlıdır. Örneğin bir ülkeden başka bir ülkeye göç eden halkların burada karşılıklı evlilik, komşuluk ve ticaret yapmaları ile hızlı bir şekilde göç ettikleri ülkenin dilini öğrenmeleri o ülkenin millî kimliğini benimsemelerine etki etmiştir.

Bu parçada vurgulanan kavram aşağıdakilerden hangisidir?

- A) Toplumsal gelişme
B) Toplumsal ilişki
C) Toplumsal hareketlilik
D) Toplumsal bütünleşme
E) Toplumsal değişme

31. İnsanlığın ilk dönemlerinden bu yana var olan aileyle ilgilenen birçok sosyolog, ailenin evrensel tek bir modeli olamayacağını belirtir. Aile kurumu zaman içinde ve kültürlere göre farklılık gösterir. Örneğin İngiltere'de Viktorya Dönemi'ndeki aile içi ilişkilerde günümüzde kabul edilemez katı kurallara dayalı fiziksel cezalandırmalar, kadının ev ortamına kapatılması ve çocukların çalıştırılması söz konusuysen bugün birçok toplumda aile içi ilişkiler daha demokratikleşmiştir. Günümüzde dünya genelinde farklı toplumlarda geniş aile, çekirdek aile, tek ebeveynli aile gibi çeşitli aile türleri tanımlanmaktadır.

Bu parçada "aile kurumu" nun hangi özelliği vurgulanmaktadır?

- A) Yetişkin üyelerin çocuklarının bakımından sorumlu olduğu
B) Zaman içinde diğer toplumsal kurumlarla ilişkisinin zayıfladığı
C) Modernleşmeyle birlikte bireylerin ihtiyaçlarına cevap veremediği
D) Ortaya çıktığı zamana göre daha çok işlev yüklendiği
E) Tarihsel süreç içinde değişim geçirse de varlığını koruduğu

32. Özdeşlik ilkesi: "Bir şey ne ise odur.", "Bir başka ifadeyle A, A'dır." anlatımıyla ortaya konulabilir.

Buna göre aşağıdakilerden hangisi özdeşlik ilkesine uygun bir ifadedir?

- A) Aynı malzemeden aynı şartlarda aynı fabrikada üretilen ürünler özdeşdir.
 B) Aynı kaynaktan farklı şişelere doldurulmuş sular özdeşdir.
 C) Aynanın karşısında duran bir kişi ile onun aynadaki görüntüsü özdeşdir.
 D) Gazi Mustafa Kemal ile Atatürk özdeşdir.
 E) İnsan ve ağaç birbirinden farklı iki yapı olsa da bunları oluşturan atomlar özdeşdir.

33. Aşağıdakilerin hangisinde, kavram çeşitlerine uygun örnekler doğru verilmiştir?

Kolektif	Olumsuz	Soyut
A) Doğa	Yerli	Erdem
B) Tenisçi	Güvensiz	Kitap
C) Takım	Bulutlu	Toprak
D) Üniversite	Kararsız	Bardak
E) Sendika	Kaygısız	Kötülük

34. $(p \vee \sim q) \Rightarrow r$ önermesinin eş değeri aşağıdakilerden hangisidir?

- A) $(\sim p \vee \sim q) \vee r$ B) $(\sim p \wedge q) \vee r$
 C) $(p \Rightarrow q) \vee r$ D) $\sim (p \vee \sim q) \Rightarrow \sim r$
 E) $(p \Rightarrow \sim q) \wedge r$

35.-40. soruları Din Kültürü ve Ahlak Bilgisi dersini yasal olarak almak zorunda olanlar ve İmam Hatip Okulları öğrencileri/mezunları cevaplayacaktır.

35. Hz. Muhammed "Sizin en hayırlınız Kur'an'ı öğrenen ve öğreteninizdir." buyurmuş ve bu konuda Müslümanları teşvik etmiştir. Birçok ayette de Kur'an-ı Kerim'in okunması ve okunduğu zaman dinlenmesi tavsiye edilmiştir. Bu tür ayet ve hadislerin etkisiyle Müslümanlar, Kur'an'ı başından sonuna kadar okumaya ve hatta ezberlemeye özel bir önem vermişler; özellikle Ramazan ayında, bir kişinin okunuşla ilgili kurallara uyarak doğru ve güzel bir şekilde okuması ve diğerlerinin de takip etmesiyle toplu okuma faaliyetleri gerçekleştirilmişlerdir.

Bu parçada Kur'an ile ilgili aşağıdaki kavramlardan hangisine değinilmemiştir?

- A) Mukabele B) Hafızlık C) Hatim
 D) Tefsir E) Tecvit

36. İyilik yapmanın yanı sıra kötülük yapma temayülüne de sahip olan insan, işlediği bir günah veya yaptığı bir hatadan duyduğu pişmanlığı Allah'a arz eder. Bu arz ediş bağışlanma talebidir ve buna tövbe denir. Mümin, Hz. Muhammed'in bir sözünde belirttiği gibi, işlediği küçük bir günahı bile tepesinde dikilip üzerine düşeceğinden korktuğu bir dağ gibi görür. Bu yüzden vakit kaybetmeden, duyduğu pişmanlığı Allah'a arz edip kulluğunun bilincinde olduğunu, sözüne sadık kalacağını ifade ederek bağışlanma talebinde bulunur.

Bu parçadan hareketle tövbe ile ilgili olarak aşağıdakilerin hangisi söylenemez?

- A) Ümitsizliğin yansımasıdır.
 B) Allah'la yapılan ahdin tazelenmesidir.
 C) Nefsi arındırma çabasıdır.
 D) Yanlışını düzeltme iradesidir.
 E) Affedilme arzusudur.

37. Sünnet çeşitleriyle ilgili olarak Hz. Muhammed'in;

- I. herhangi bir mesele hakkında yaptığı açıklamalara,
- II. davranış ve uygulamalarıyla ilgili sahabenin nakletmiş olduğu haberlere,
- III. sahabe tarafından söylenen bir sözü ya da işlenen bir fiili onaylamasına

verilen isimler aşağıdakilerin hangisinde doğru sıralanmıştır?

I	II	III
A) Sözlü	Fiilî	Takrîf
B) Takrîf	Fiilî	Sözlü
C) Fiilî	Sözlü	Takrîf
D) Sözlü	Takrîf	Fiilî
E) Takrîf	Sözlü	Fiilî

38. Hz. Muhammed; ibadetlere verdiği önemin yanında Allah'a bağlılığıyla örnek olan, sade ve mütevazı bir hayat yaşayan, zaman zaman toplumdan uzaklaşarak tefekküre dalan, ahlaki erdemleri yaşamaya ve yaşatmaya çalışan bir kişidir. İslam kültüründe onun bu yönünü öne çıkaran ve İslam'ın ahlak esasları üzerinde yoğunlaşan bir yorum biçimi, düşünce sistemi ortaya çıkmıştır. Zaman içerisinde sistematik bir yapıya kavuşan bu düşünce sistemi, İslam dininin temel ilkeleri doğrultusunda nefsi arındırmayı, üstün bir ahlaka sahip olmayı ve ibadetleri samimiyetle yapmayı gaye edinmiştir.

Bu parçada bahsedilen düşünce sistemi aşağıdaki kavramlardan hangisiyle ifade edilmektedir?

- A) Fıkıh B) Tefsir C) Tasavvuf
D) Kelam E) Hadis

39. "... Şayet onlara karşı kırıncı ve sert olsaydın, doğrusu senden koparlardı. Artık onları bağışla ve affedilmeleri için dua et. Ve toplumu ilgilendiren her konuda onlarla müşavere et; sonra bir hareket tarzına karar verince de Allah'a güven. Zira Allah, kendisine dayanıp güvenenleri sever." (Al-i İmran, 3:159)

Bu ayette aşağıdakilerin hangisine **değ**inilmemiştir?

- A) Nezaketli davranmak
B) Tevekkül bilinciyle hareket etmek
C) Merhamet sahibi olmak
D) Danışmaya özen göstermek
E) Emanete riayet etmek

40. Sidharta Gotama, Hindistan'ın kuzeyinde bir sarayda kralın oğlu olarak dünyaya gelir. En iyi öğretmenlerden ders alır, en iyi askerlerden silah kullanmayı öğrenir. Acı, üzüntü ve sıkıntı nedir bilmeden yetişir. Ancak gençliğinde bazı üzücü olaylara tanık olur ve hayatın anlamı üzerine düşünmeye başlar. İçinde bulunduğu durumun kendisini hakikate iletmediğini görüp saraydan ayrılır ve mevcut dinî geleneği sorgulamaya başlar. Bu çerçevede din adamlarının şekilciliğine karşı çıkar. İnsanlara dinî ve ahlaki konularda vaazlar verir. Bu vaazları ölümünden sonra takipçileri tarafından kutsal kabul edilerek *Tipitaka (Üç Sepet)* adıyla bir araya getirilir ve kendisinin de heykelleri yapılarak zamanla kutsal bir varlık ve bir din kurucusu olarak kabul edilmeye başlanır.

Bu parçada ortaya çıkış süreci hakkında bilgi verilen din aşağıdakilerden hangisidir?

- A) Hinduizm B) Taoizm C) Budizm
D) Sihizm E) Caynizm

41.-46. soruları Din Kültürü ve Ahlak Bilgisi dersini yasal olarak almak zorunda olmayan veya farklı müfredat ile alanlar cevaplayacaktır.

41. Umberto Eco sanat dilinin özelliği nedeniyle hiçbir sanat yapıtının gerçekte "kapalı" olamayacağını; her yapıtın belli bir görüşün ötesinde, sayısız olası "okuma" ya da "yorumlama"ya yatkınlık gösterdiğini söyler. Resimden şiire, müzikten yazına dek her sanat yapıtı, sayısız çoklukta tadıma açık bir nesnedir; kendi başına tükenmek bilmeyen bir deney kaynağıdır. Eğer bir sanat yapıtı, süjenin gözünde anlamlı olabiliyorsa, bu da aynı biçimde, onun daha önceki deneylerinden gelen ve sanat yapıtının sunmuş olduğu niteliklerle eriyip kaynaşabilen değerlerin ve anlamların varlığı sayesinde.

Bu parçadan aşağıdaki yargıların hangisine ulaşılabilir?

- A) Sanat yapıtının yetkinliği, temsil ettiği düşünceyi yansıttığı oranda artar.
- B) Sanat yapıtının esas anlamı onu yaratan sanatçının zihnindedir.
- C) Sanat yapıtı daima kendisinde nesnel ve evrensel bir anlam taşır.
- D) Sanat yapıtının taşıdığı mesaj onu yaratan sanatçının imgeleminde gizlidir.
- E) Sanat yapıtının anlamı alımlayıcısıyla kurduğu bitimsiz bir ilişkide açığa çıkar.

42. Diyelim ki okullarda öğretildiği şekliyle, suyun 100 °C'de kaynadığının bilimsel bir yasa olduğuna inanıyoruz. Sayısı ne kadar çok olursa olsun doğrulayıcı durumlar bu yasaı tam olarak kanıtlamaya yetmez; çünkü yasanın geçerli olmadığı durumların bir araştırması henüz yapılmamıştır. Yasanın geçerli olmadığı durumların araştırılması, örneğin suyun kaynama derecesinin kapalı kaplarda ve deniz seviyesinden yüksek yerlerde daha farklı olduğunun gözlemlenmesi, yasanın "Su deniz seviyesinde ve açık havada 100 °C'de kaynar." şeklinde yeniden düzenlenmesine yol açacaktır. Bu şekilde bir yasanın geçerli olmadığı durumların araştırılması aslında yasanın hakikate daha çok yaklaştırılması anlamına gelecektir.

Bu parçada bilimsel bir yasanın denetlenmesiyle ilgili aşağıdakilerden hangisi vurgulanmaktadır?

- A) Dolaylı doğrulanabilir olması
- B) Doğrudan doğrulanabilir olması
- C) Yanlışlanabilir olması
- D) Bilimsel bir devrime yol açması
- E) Bilimsel paradigmayı değiştirmesi

43. I. Doğrudan gözlemlenebilen davranışlar
II. Doğrudan gözlemlenemeyen zihinsel süreçler
III. Fizyolojik tepkiler

Yukarıdakilerden hangileri, günümüz psikoloji araştırmalarının kapsamında yer almaktadır?

- A) Yalnız I B) Yalnız II C) I ve II
D) II ve III E) I, II ve III

44. 1950'lerde Türkiye'de başta İstanbul olmak üzere sanayileşen kentlere göçler başlamıştır. Göç edenler, çoğunlukla kamu arazilerine izinsiz ve düşük standartlı evler yaparak barınma ihtiyaçlarını karşılamaya çalışmışlardır. Kentte tutunmaya çalıştıkları mekânlar genellikle akraba ve köylülerine yakın yerler olmuştur. Gecekondu olarak tanımlanan bu yerleşim yerlerine yol, su, elektrik gibi altyapı hizmetleriyle eğitim ve sağlık hizmetleri daha sonraları gelmiştir. Buralarda yaşayan insanlar düşük ücretli işlerde çalışmışlardır.

Bu parçadan aşağıdaki yargıların hangisine ulaşılabilir?

- A) Gecekondulaşmayla birlikte kentlerde suç oranı artmıştır.
B) Hızlı kentleşme toplumsal çözülme artırmıştır.
C) Göçlerle birlikte kentlerde eğitim önem kazanmıştır.
D) Kentleşme göç edenlerin uyum sorunlarını ortaya çıkarmıştır.
E) Hızlı ve plansız toplumsal değişme çarpık kentleşmeye neden olmuştur.

45. I. Kuzey Avrupa ülkelerinde görülen kalıtsal Akdeniz anemisi vakalarının Akdeniz ülkelerindekinden az olması
II. Modern yaşamdan uzak bir kabilenin dilinde aynı sözcüğün "böcek", "uçak" ve "pilot" anlamlarına gelmesi
III. ABD'nin bazı eyaletlerinde erkeklerin selamlaşmak için yanaktan yanağa öpüşmelerinin yadırganması

Yukarıdakilerden hangileri kültür kavramı ile ilişkilendirilebilir?

- A) Yalnız I B) Yalnız II C) I ve III
D) II ve III E) I, II ve III

46. **Aşağıdakilerden hangisi tümdengelim dayalı bir akıl yürütme biçimi değildir?**

- A) Tüm A'lar B'dir, X bir A'dır. O hâlde X bir B'dir.
B) Şimdiye kadar çalıştığım tüm okul müdürleri erkekti. O hâlde bütün okul müdürleri erkektir.
C) Bütün insanlar ölümlüdür. Ahmet de bir insandır. O hâlde Ahmet de ölümlüdür.
D) Bir şey insan ise o şey kuştur. Ahmet bir insandır. O hâlde Ahmet de kuştur.
E) Başlangıcı olan her şeyin bir sonu vardır. Dünyanın da bir başlangıcı vardır. O hâlde dünyanın da bir sonu vardır.

1. Bu testte 40 soru vardır.

2. Cevaplarınızı, cevap kâğıdının Matematik Testi için ayrılan kısmına işaretleyiniz.

1. a bir gerçel sayı olmak üzere, karmaşık sayılarda

$$\frac{1 - ai}{a - i} = i$$

eşitliği veriliyor.

Buna göre, a kaçtır?

- A) 4 B) 3 C) 2 D) 1 E) 0

2. x, y ve z birbirinden farklı birer asal sayı olmak üzere,

$$x(z - y) = 18$$

$$y(z - x) = 40$$

eşitlikleri veriliyor.

Buna göre, x + y + z toplamı kaçtır?

- A) 17 B) 19 C) 21 D) 23 E) 25

3. n ve k pozitif tam sayılar olmak üzere, n_k değeri

- n sayısı, k sayısına tam bölünüyorsa $n_k = \frac{n}{k}$
- n sayısı, k sayısına tam bölünmüyorsa $n_k = 0$

olarak tanımlanıyor.

Örnek:

$$10_2 = 5$$

$$10_3 = 0$$

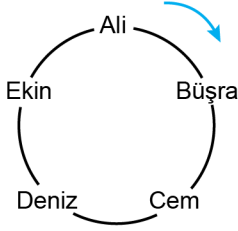
Buna göre,

$$n_2 + n_3 = 10$$

eşitliğini sağlayan n sayılarının toplamı kaçtır?

- A) 24 B) 28 C) 32 D) 36 E) 40

4. Dairesel bir oyun alanında konumları şekilde gösterilen Ali, Büşra, Cem, Deniz ve Ekin isimli beş oyuncu bir topla oyun oynamaktadır. Bu oyunun her seferinde; elinde top bulunan oyuncu, ok yönünde kendinden sonraki üçüncü oyuncuya topu vermektedir.



Başlangıçta top Ali'nin elinde bulunmaktadır ve Ali'nin topu Deniz'e vermesiyle oyun başlamıştır.

Topu 1. seferde Deniz, 2. seferde Büşra almış ve oyun bu şekilde devam etmiştir.

Buna göre, 99. seferde topu kim almıştır?

- A) Ali B) Büşra C) Cem
D) Deniz E) Ekin

5. a, b ve c sıfırdan farklı birer gerçel sayı olmak üzere,

$$p : a + b = 0$$

$$q : a + c < 0$$

$$r : c < 0$$

önergeleri veriliyor.

$$(p \wedge q) \Rightarrow r$$

öngemesi yanlış olduğuna göre; a, b ve c sayılarının işaretleri sırasıyla aşağıdakilerden hangisidir?

- A) -, +, + B) -, +, -
C) -, -, + D) +, -, +
E) +, -, -

6. a ve b tam sayılar olmak üzere, $a \mid b$ gösterimi, a sayısının b sayısını tam böldüğünü ifade eder.

Bir öğrenci,

"a, b ve c tam sayıları $a \mid c$ ve $b \mid c$ koşullarını sağlıyorsa $(a + b) \mid c$ koşulunu da sağlar."

öngemesinin yanlış olduğunu aksine örnek verme yöntemini kullanarak ispatlamak istiyor.

Buna göre, öğrencinin verdiği örnek aşağıdakilerden hangisi olabilir?

	a	b	c
A)	1	3	12
B)	2	4	24
C)	3	2	30
D)	4	5	60
E)	5	1	30

7. a ve b sıfırdan farklı gerçel sayılar olmak üzere, gerçel sayılar kümesi üzerinde tanımlı bir f fonksiyonu

$$f(ax + b) = x$$

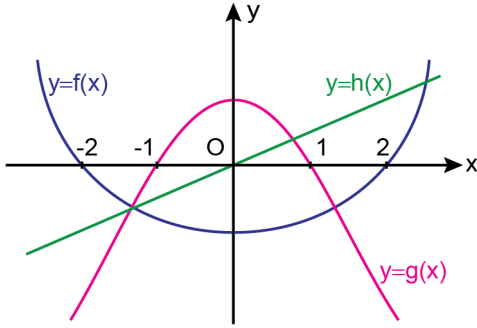
$$f(a) = \frac{b}{a}$$

eşitliklerini sağlamaktadır.

Buna göre, $f(0)$ değeri kaçtır?

- A) $\frac{-1}{2}$ B) $\frac{-1}{3}$ C) $\frac{-2}{3}$
D) 1 E) 2

8. Dik koordinat düzleminde, tanım kümeleri gerçel sayılardan oluşan f , g ve h fonksiyonlarının grafikleri şekilde verilmiştir.



Buna göre, $x \in [-2, 2]$ olmak üzere,

$$f(x) \cdot g(x) > 0$$

$$g(x) \cdot h(x) < 0$$

eşitsizlik sisteminin çözüm kümesi aşağıdakilerden hangisidir?

- A) $(-2, -1)$ B) $(-1, 0)$
 C) $(1, 2)$ D) $(-2, -1) \cup (1, 2)$
 E) $(-1, 0) \cup (1, 2)$

9. Gerçel katsayılı ve baş katsayısı 1 olan 4. dereceden bir $P(x)$ polinomu her x gerçel sayısı için

$$P(x) = P(-x)$$

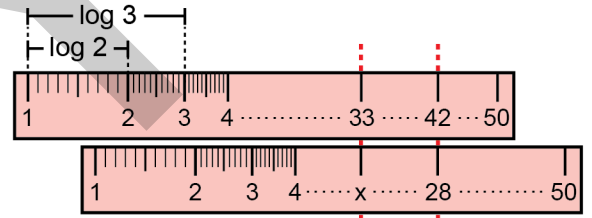
eşitliğini sağlamaktadır.

$$P(2) = P(3) = 0$$

olduğuna göre, $P(1)$ kaçtır?

- A) 12 B) 18 C) 24 D) 30 E) 36

10. Üzerinde 1'den 50'ye kadar olan tam sayıların yazılı olduğu bir cetvel türünde her n tam sayısının 1'e olan uzaklığı $\log n$ birimdir.



Bu özellikteki özdeş iki cetvel şekildeki gibi alt alta getirildiğinde üstteki cetveldeki 42 sayısı alttakinde 28 sayısına, üstteki cetveldeki 33 sayısı ise alttakinde x sayısına denk gelmektedir.

Buna göre, x kaçtır?

- A) 18 B) 19 C) 20 D) 21 E) 22

11. $\log_4 x$ ve $\log_8 \frac{1}{x}$ sayılarının aritmetik ortalaması $\frac{1}{2}$ 'dir.

Buna göre, $\log_{16} x$ ifadesinin değeri kaçtır?

- A) $\frac{1}{2}$ B) $\frac{3}{2}$ C) $\frac{5}{2}$
D) $\frac{1}{4}$ E) $\frac{5}{4}$

12. Terimleri birbirinden farklı ve ortak farkı r olan bir (a_n) aritmetik dizisi için

$$a_1 = 3 \cdot r$$

$$a_6 = a_2 \cdot a_4$$

eşitlikleri veriliyor.

Buna göre, a_{10} kaçtır?

- A) 10 B) 8 C) 6 D) 4 E) 2

13. a ve b pozitif gerçel sayılar olmak üzere, dik koordinat düzleminde orijinden geçen

$$p(x) = (x - a)^2 - b$$

parabolü kullanarak

$$p(x + a) + b$$

$$p(x + a) - b$$

$$p(x - a) - b$$

biçiminde tanımlanan üç parabolün tepe noktaları, alanı 16 birimkare olan bir üçgenin köşe noktalarıdır.

Buna göre, $a + b$ toplamı kaçtır?

- A) 6 B) 9 C) 12 D) 15 E) 18

14. m ve n sıfırdan ve birbirinden farklı iki gerçel sayı olmak üzere,

$$x^2 + (m + 1)x + n - m = 0$$

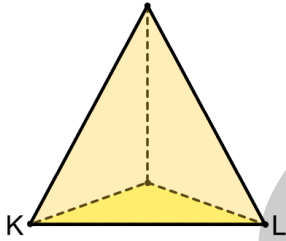
denkleminin köklerinden biri $m - n$ sayısıdır.

Buna göre, $\frac{n}{m}$ oranı kaçtır?

- A) 2 B) 3 C) 4 D) 5 E) 6

15. Bir sözcükte harflerin soldan sağa sıralanışıyla sağdan sola sıralanışı aynıysa bu sözcüğe bir palindrom sözcük denir.
Örneğin; NEDEN, bir palindrom sözcüktür.
Engin, birbirinden farklı 3 sesli ve 4 sessiz harfin her birini istediği sayıda kullanarak 5 harfli bir palindrom sözcük oluşturacaktır. Bu sözcükte iki sesli harfin yan yana gelmemesi ve iki sessiz harfin de yan yana gelmemesi gerekmektedir.
- Buna göre, Engin bu koşulları sağlayan kaç farklı palindrom sözcük oluşturabilir?**
- A) 72 B) 84 C) 96 D) 108 E) 120

16. Bir düzgün dörtyüzlünün K ve L köşelerinde birer karınca bulunmaktadır.



Bu karıncalardan her biri buldukları köşelerden çıkan ayrıtlardan birini rastgele seçip bu ayrıtlar boyunca yürümeye başlıyor, ayrıntın diğer köşesine ulaştığında ise duruyor.

Buna göre, karıncaların karşılaşma olasılığı kaçtır?

- A) $\frac{1}{3}$ B) $\frac{2}{3}$ C) $\frac{1}{4}$
D) $\frac{3}{4}$ E) $\frac{1}{9}$

17. L bir gerçel sayı olmak üzere, gerçel sayılar kümesi üzerinde tanımlı f ve g fonksiyonları için

$$\lim_{x \rightarrow 2} f(x) = \lim_{x \rightarrow 2} g(x) = L$$

eşitliği sağlanıyor.

Buna göre,

I. $f(2) = g(2)$

II. $\lim_{x \rightarrow 2} (f(x) - g(x)) = 0$

III. $\lim_{x \rightarrow 2} \frac{f(x)}{g(x)} = 1$

ifadelerinden hangileri her zaman doğrudur?

- A) Yalnız I B) Yalnız II C) I ve III
D) II ve III E) I, II ve III

- 18.

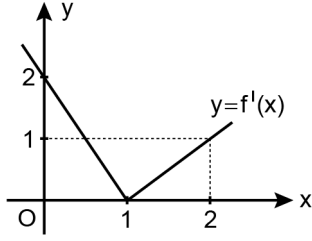
$$f(x) = \begin{cases} 10 - x^2 & , \quad x < 0 \\ ax + b & , \quad 0 \leq x \leq 3 \\ (1 - x)^2 & , \quad x > 3 \end{cases}$$

fonksiyonu gerçel sayılar kümesi üzerinde süreklidir.

Buna göre, a + b toplamı kaçtır?

- A) 16 B) 15 C) 12 D) 9 E) 8

19. Gerçel sayılar kümesi üzerinde tanımlı f fonksiyonunun türevi olan f' fonksiyonunun grafiği aşağıdaki dik koordinat düzleminde verilmiştir.



Buna göre; $f(0)$, $f(1)$ ve $f(2)$ değerlerinin doğru sıralanışı aşağıdakilerden hangisidir?

- A) $f(0) < f(1) < f(2)$ B) $f(0) < f(2) < f(1)$
 C) $f(1) < f(2) < f(0)$ D) $f(2) < f(0) < f(1)$
 E) $f(2) < f(1) < f(0)$
20. $f(x) = e^x \cdot \cos x$ fonksiyonunun 16. mertebeden türevi olan $f^{(16)}(x)$ ifadesinin $x = 0$ noktasındaki değeri kaçtır?
 A) 32 B) 64 C) 128
 D) 256 E) 512

21. a , b ve c gerçel sayılar olmak üzere,

$$y = \frac{a}{x + a}$$

eğrisine $P(a, b)$ noktasında teğet olan doğrunun denklemi

$$y = \frac{-x}{8} + c$$

biçiminde veriliyor.

Buna göre, $a + b + c$ toplamı kaçtır?

- A) $\frac{7}{4}$ B) $\frac{11}{4}$ C) $\frac{13}{4}$
 D) 2 E) 3

22. Bir internet şirketi en fazla 1000 müşteriye hizmet verebilmekte ve aylık internet ücretini 40 TL olarak belirlediğinde bu sayıya ulaşabilmektedir. Bu şirket aylık internet ücretinde yaptığı her 5 TL'lik artış sonrasında müşteri sayısında 50 azalma olduğunu gözlemlemiştir.

Bu şirket, aylık internet ücretinden elde edeceği toplam gelirin en fazla olması için aylık internet ücretini kaç TL olarak belirlemelidir?

- A) 55 B) 60 C) 65 D) 70 E) 75

23. Gerçel sayılar kümesi üzerinde tanımlı, artan ve sürekli bir f fonksiyonu için

$$f(0) = 2$$

$$f(1) = 3$$

$$f(2) = 4$$

eşitlikleri verilmiştir.

Buna göre, $\int_0^2 f(x) dx$ integralinin değeri aşağıdakilerden hangisi olabilir?

- A) 4 B) 4,5 C) 6 D) 7,5 E) 8

24. Bir matematik dersinde kısmi integrasyon konusunu işleyen Ebru Öğretmen tahtaya

$$\int u dv = uv - \int v du$$

kuralını yazdıktan sonra, Mehmet bir sorunun çözümünde u ve v yerine sırasıyla $f(x)$ ve $g(x)$ fonksiyonlarını seçip bu kuralı uygulayarak

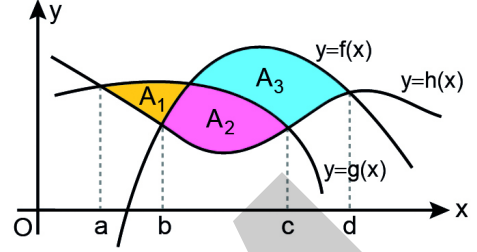
$$\int f(x)g'(x) dx = \frac{f(x)}{x} - \int \frac{2}{x^2} dx$$

eşitliğini elde ediyor.

$f(1) = 2$ olduğuna göre, $f(e)$ değeri kaçtır?

- A) 2 B) 4 C) 6 D) 8 E) 10

25. Dik koordinat düzleminde f , g ve h fonksiyonlarının grafikleri aşağıda gösterilmiştir.



Şekilde gösterilen boyalı A_1 , A_2 ve A_3 bölgelerinin alanları sırasıyla 1, 3 ve 9 birimkaredir.

Buna göre,

$$\int_a^c (h(x) - g(x)) dx + \int_b^d (f(x) - h(x)) dx$$

integralinin değeri kaçtır?

- A) 5 B) 8 C) 12 D) 13 E) 17

26. a ve b pozitif gerçel sayılar olmak üzere, dik koordinat düzleminde

$$y = ax^2 + b$$

eğrisi ile $x = 0$, $x = 2$ ve $y = 0$ doğruları arasında kalan bölge, $(2, 0)$ ve $(0, b)$ noktalarından geçen doğru ile alanları oranı 3 olan iki bölgeye ayrılıyor.

Buna göre, $\frac{a}{b}$ oranı kaçtır?

- A) $\frac{1}{2}$ B) $\frac{2}{3}$ C) $\frac{3}{4}$
D) $\frac{4}{5}$ E) $\frac{5}{6}$

27.
$$\frac{\cot(34^\circ) \cdot \sin(44^\circ)}{\sin(22^\circ) \cdot \sin(56^\circ)}$$

ifadesinin eşiti aşağıdakilerden hangisidir?

- A) $2 \cot(22^\circ)$ B) $2 \cos(56^\circ)$
C) $4 \sin(44^\circ)$ D) $4 \cos(34^\circ)$
E) $4 \tan(56^\circ)$

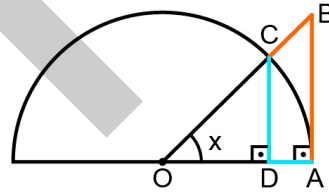
28. $0 < x < \pi$ olmak üzere,

$$\frac{\sin x \cdot \cos x}{\sin x + \cos x} = \frac{\sin x - \cos x}{2}$$

eşitliğini sağlayan x değerlerinin toplamı kaçtır?

- A) $\frac{\pi}{2}$ B) $\frac{5\pi}{4}$ C) $\frac{7\pi}{4}$
D) π E) 2π

29. Aşağıda, O merkezli yarıçapı 1 birim olan yarım çember ile OAB ve ODC dik üçgenleri gösterilmiştir. A ve C noktaları hem OAB üçgeninin hem de yarım çemberin üzerindedir.



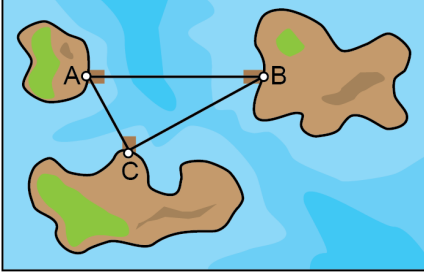
Buna göre,

$$\frac{|AB| + |BC|}{|CD| + |DA|}$$

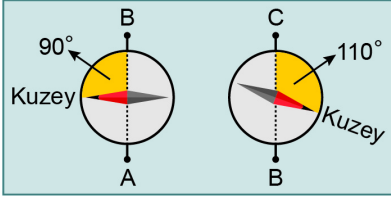
oranının x türünden eşiti aşağıdakilerden hangisidir?

- A) $\sin x$ B) $\tan x$ C) $\cot x$
D) $\csc x$ E) $\sec x$

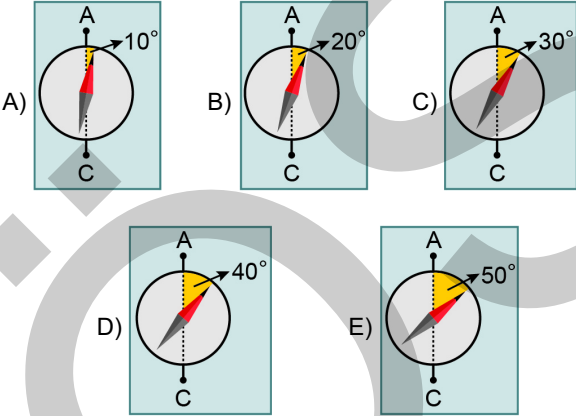
30. Temel Kaptan, teknesindeki turistleri sabah A adasından B adasına, öğlen B adasından C adasına, akşam da C adasından A adasına götürecektir. Teknenin adalardaki iskelelerde duracağı noktalar, AB kenarı BC kenarına eşit olan bir ABC üçgeninin köşe noktaları olarak şekildedeki gibi işaretlenmiştir.



Temel Kaptan dönüş yolunda karanlıkta seyahat edeceğini bildiğinden A'dan B'ye ve B'den C'ye ilerlerken pusulasının kuzeyi gösteren ibresi ile izlediği yol arasındaki açıyı bir kâğıda aşağıdaki gibi not almıştır.



Buna göre, Temel Kaptan C'den A'ya gitmek için pusulasını aşağıdakilerden hangisi gibi ayarlamalıdır?

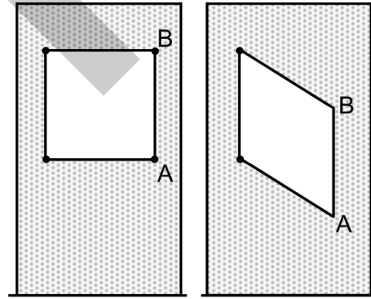


31. Dik koordinat düzleminde; bir köşesi orijinde, diğer köşeleri ise $y = x$ ve $y = -x$ doğruları üzerinde olan bir üçgenin kenarortayları $(2, 4)$ noktasında kesilmektedir.

Buna göre, bu üçgenin alanı kaç birimkaredir?

- A) 18 B) 24 C) 27
D) $9\sqrt{2}$ E) $18\sqrt{2}$

32. Eşit uzunlukta dört telin birbirine monte edilmesiyle oluşturulan ve Şekil 1'deki gibi çivilerle köşelerinden duvara sabitlenen kare biçiminde bir çerçevenin duvarda kapladığı alan 100 birimkaredir.



Şekil 1

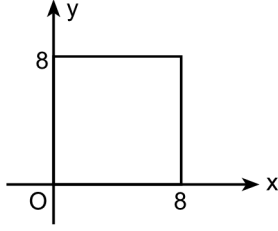
Şekil 2

A ve B köşeleri üzerindeki çivilerin çıkması sonucu bir tarafının aşağı kaymasıyla Şekil 2'deki gibi bir eşkenar dörtgen hâlini alan bu çerçevede A ve B köşelerinin yerden yüksekliği 6'şar birim azalmış, diğer iki köşenin konumu ise değişmemiştir.

Buna göre, çerçevenin duvarda kapladığı alan kaç birimkare azalmıştır?

- A) 18 B) 20 C) 26 D) 30 E) 32

33.



Dik koordinat düzleminde verilen şekildeki kare, eğimi $\frac{-1}{4}$ olan bir doğru ile eşit alanlı iki bölgeye ayrılıyor.

Bu doğru x-eksenini $(a, 0)$ noktasında kestiğine göre, a kaçtır?

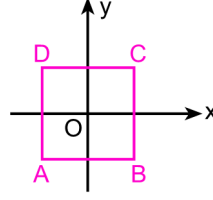
- A) 12 B) 14 C) 16 D) 18 E) 20

34. Dik koordinat düzleminde birinin merkezi $(12, 0)$ noktası, diğ erinin merkezi ise $(0, 9)$ noktası olan iki çember sadece $(4, 6)$ noktasında kesişmektedir.

Bu çemberlerin orijine en yakın olan noktaları arasındaki uzaklık kaç birimdir?

- A) $\sqrt{5}$ B) $\sqrt{10}$ C) $\sqrt{13}$
D) $2\sqrt{5}$ E) $2\sqrt{10}$

35. Dik koordinat düzleminde köşe noktalarının koordinatları $A(-1, -1)$, $B(1, -1)$, $C(1, 1)$, $D(-1, 1)$ olan ABCD karesi aşağıda verilmiştir.



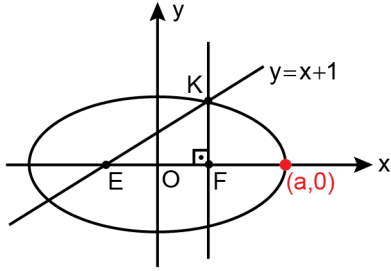
Bu kareye sırasıyla

- orijin etrafında saat yönünün tersine 45° döndürme,
- y-eksenine göre yansıma,
- orijin etrafında saat yönünde 45° döndürme dönüşümleri uygulanıyor.

Son durumda bu karenin koordinatları değişmeyen köşe noktaları aşağıdakilerden hangisidir?

- A) A ve B B) A ve C C) A ve D
D) B ve C E) C ve D

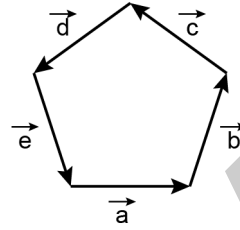
36. Dik koordinat düzleminde, merkezi orijin ve odakları E ve F noktaları olan bir elips aşağıda verilmiştir. F noktasından çizilen dikey doğrunun elipsi kestiği noktalardan y koordinatı pozitif olan nokta K ile gösterilmiştir. K ve E noktalarından geçen doğrunun denklemi $y = x + 1$ biçimindedir.



Buna göre, a değeri kaçtır?

- A) $\sqrt{2} + 1$ B) $\sqrt{3} + 2$
 C) $\sqrt{5} + 1$ D) $3 - \sqrt{2}$
 E) $4 - \sqrt{3}$

37. Analitik düzlemde verilen bir düzgün beşgenin kenarları şekildeki gibi \vec{a} , \vec{b} , \vec{c} , \vec{d} ve \vec{e} vektörleri olarak adlandırılmıştır.



Buna göre, bu beş vektör arasından rastgele seçilen iki vektörün iç çarpımının pozitif olma olasılığı kaçtır?

- A) $\frac{1}{2}$ B) $\frac{1}{5}$ C) $\frac{2}{5}$
 D) $\frac{1}{10}$ E) $\frac{3}{10}$

38. Dik koordinat düzleminde, $\vec{u}_1 = (3, 4)$ ve $\vec{u}_2 = (8, -6)$ vektörleri veriliyor. Bu düzlemde alınan bir \vec{v} vektörünün, \vec{u}_1 vektörü üzerine dik izdüşüm vektörü 3 birim, \vec{u}_2 vektörü üzerine dik izdüşüm vektörü ise 1 birim uzunluğundadır.

Buna göre, \vec{v} vektörünün uzunluğu kaç birimdir?

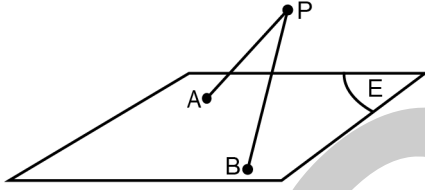
- A) $\sqrt{5}$ B) $\sqrt{10}$ C) $5\sqrt{5}$
 D) 5 E) 10

39. Ayrıt uzunluğu 1 birim olan 3 adet küp, her birinin en az bir yüzü diğer bir küpün bir yüzüyle tam örtüşecek biçimde birbirine yapıştırılıyor.

Buna göre, bu şekilde elde edilebilecek bir cismin seçilen iki köşesi arasındaki uzaklık birim türünden aşağıdakilerden hangisi olamaz?

- A) $\sqrt{7}$ B) $\sqrt{8}$ C) $\sqrt{9}$ D) $\sqrt{10}$ E) $\sqrt{11}$

40. Uzayda bir E düzlemi üzerinde A ve B noktaları ve bu düzleme 4 birim uzaklıkta bir P noktası veriliyor.



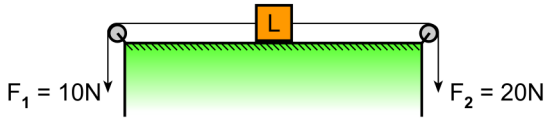
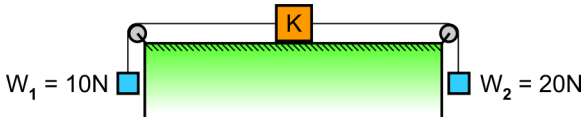
PA ve PB doğru parçalarının E düzlemi üzerine dik izdüşümleri ile AB doğru parçası, kenar uzunluğu 2 birim olan bir eşkenar üçgen oluşturmaktadır.

Buna göre, $|PA| \cdot |PB|$ çarpımı kaçtır?

- A) 8 B) 12 C) 16 D) 18 E) 20

1. Bu testte sırasıyla, Fizik (1-14), Kimya (15-27), Biyoloji (28-40) alanlarına ait toplam 40 soru vardır.
2. Cevaplarınızı, cevap kâğıdının Fen Bilimleri Testi için ayrılan kısmına işaretleyiniz.

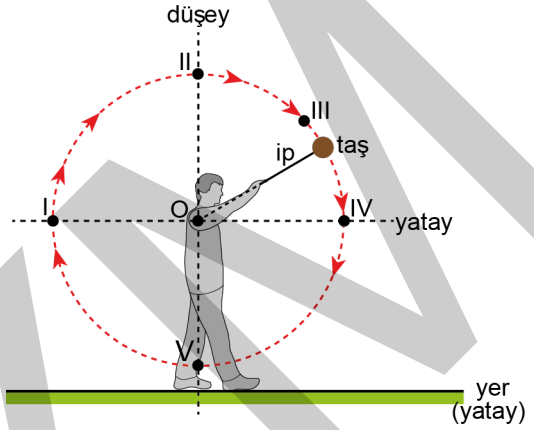
1. Özdeş K ve L sandıkları, yer çekimi ivmesinin 10 m/s^2 olarak kabul edildiği ortamda yatay düzleme paralel, esnemeyen iplerle şekillerdeki gibi sabit, özdeş ve ağırlıksız makaralar yardımıyla çekilmektedir. K sandığı, W_1 ve W_2 ağırlıklı tuğlalar kullanılarak; L sandığı ise F_1 ve F_2 kuvvetlerinin etkisinde hareket ettiriliyor.



Sürtünmeler ihmal edildiğine göre, L sandığının ivmesi $a_L = 5 \text{ m/s}^2$ ise K sandığının ivmesi kaç m/s^2 dir?

- A) 1 B) 2 C) 3 D) 5 E) 10

2. Ahmet, bir ipin ucuna bağladığı taşı düşey düzlemde şekildeki gibi çembersel yörüngede döndürürken, bir anda ip koparak taştan ayrılıyor.



İpin koptuğu andan taşın yere düştüğü ana kadar taşın hız ve ivme vektörleri birbirine paralel olduğuna göre, şekildeki I, II, III, IV ve V noktalarının hangilerinde ip kopmuş olabilir?

- A) Yalnız II B) Yalnız V C) I ve III
D) I ve IV E) II ve V

3. Bir buz pateni eğitmeni, kütlesi kendisinden daha küçük olan öğrencisi ile sürtünmesiz yatay bir buz pistinde yana dururken öğrencisini itmiş ve zıt yönlerde hareket ettirmişlerdir.

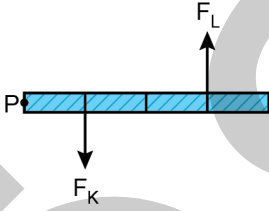
Bu olayda öğrencinin;

- I. birbirlerinden ayrıldıktan hemen sonra yere göre hızı,
- II. birbirlerinden ayrıldıktan hemen sonra yere göre momentumu,
- III. kendisine uygulanan itme kuvveti

niceliklerinden hangilerinin değeri eğitmeninkine göre daha büyüktür?

- A) Yalnız I B) Yalnız II C) Yalnız III
D) I ve II E) II ve III

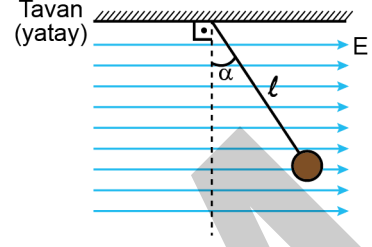
4. P noktasından geçen bir mil etrafında sürtünmesiz yatay düzlemde kolayca dönebilen, eşit bölmelendirilmiş ve ağırlığı ihmal edilen katı çubuk, şekilde gösterildiği gibi, kendisine dik olarak uygulanan F_K ve F_L kuvvetlerinin etkisiyle dengede durmaktadır.



F_K kuvvetinin P noktasına göre çubuğa uyguladığı torkun büyüklüğü τ olduğuna göre, F_L kuvvetinin P noktasına göre çubuğa uyguladığı torkun büyüklüğü kaç τ 'dur?

- A) $\frac{1}{3}$ B) $\frac{2}{3}$ C) $\frac{3}{2}$
D) 3 E) 1

5. Kütlesi ihmal edilen yalıtkan bir ipe tavana asılan yüklü bir cisim elektriksel alanın içerisinde şekildeki gibi dengede durmaktadır.



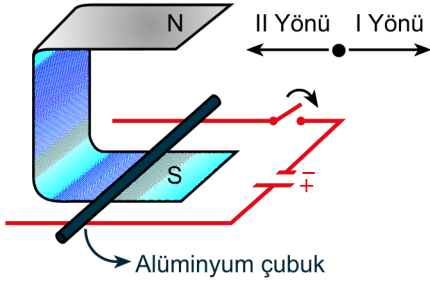
Buna göre cismin elektriksel yükü sabit kalmak şartıyla;

- I. ipin uzunluğu,
- II. cismin kütlesi,
- III. elektriksel alan

büyükliklerinden hangilerinin artırılması durumunda ipin düşeyle yaptığı açı (α) artar?

- A) Yalnız I B) Yalnız II C) Yalnız III
D) I ve II E) I ve III

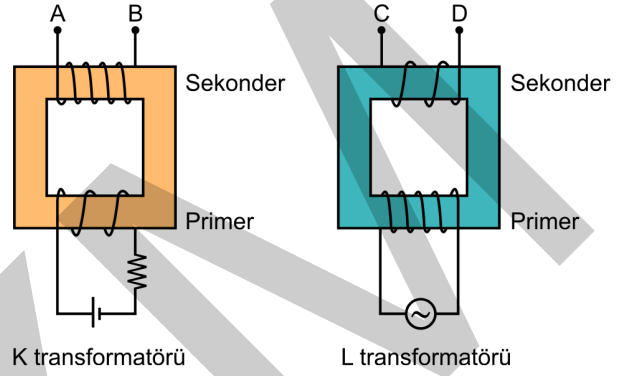
6. Bir mıknatısın içerisinde şekildeki gibi bir DC kaynağına bağlı sürtünmesiz ve yatay duran iletken rayların üzerinde serbestçe hareket edebilen alüminyum çubuk görülmektedir. Akı değişimlerinden dolayı meydana gelen etkiler ihmal edilmektedir.



Anahtar kapatılınca alüminyum çubuğun ray üzerindeki ilk hareketi ile ilgili aşağıdakilerden hangisi doğrudur?

- A) Hareket etmez.
B) I yönünde hızlanarak hareket eder.
C) II yönünde hızlanarak hareket eder.
D) II yönünde sabit hızla hareket eder.
E) I yönünde sabit hızla hareket eder.

7. Şekilde doğru akım kaynağına bağlı K transformatörü ile alternatif akım kaynağına bağlı L transformatörü görülmektedir. K transformatöründeki primer devreden sabit i akımı, L transformatörüne bağlı primer devreden etkin değeri i olan alternatif akım geçerken transformatörlerin sekonder devrelerindeki V_{AB} ve V_{CD} gerilimleri voltmetrelerle ölçülmektedir.

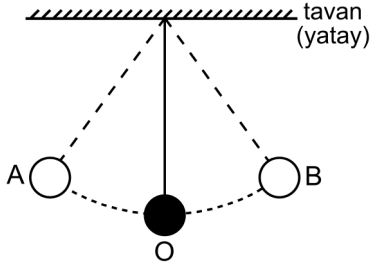


Buna göre, transformatörlerin sekonder gerilimleriyle ilgili olarak aşağıdakilerden hangisi doğrudur?

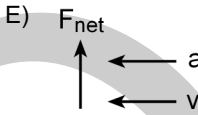
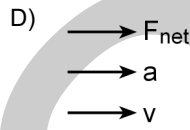
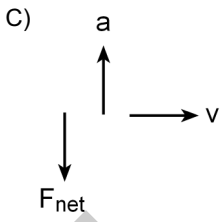
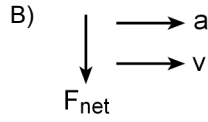
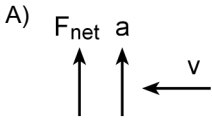
(Şekildeki sarım sayıları gerçek değerleriyle orantılıdır.)

V_{AB} gerilimi	V_{CD} gerilimi
A) Primerindeki gerilimden büyüktür.	Primerindeki gerilimden küçüktür.
B) Primerindeki gerilimden küçüktür.	Sıfırdır.
C) Sıfırdır.	Primerindeki gerilimden büyüktür.
D) Primerindeki gerilimden büyüktür.	Sıfırdır.
E) Sıfırdır.	Primerindeki gerilimden küçüktür.

8. Esnek olmayan, yeterince sağlam bir iple sıkıca bağlanarak tavana asılan bir bilye, şekildeki gibi direnç kuvvetlerinin ihmal edildiği ortamda A ve B noktaları arasında salınım hareketi yapmaktadır. Bilyenin yörüngesinin en alt noktası olan O noktasından herhangi bir geçişi sırasında bilyeye etkiyen net kuvvetin F_{net} , bilyenin merkezci ivmesinin a ve çizgisel hızının v olduğu biliniyor.



Buna göre; F_{net} , a ve v 'nin yönü aşağıdakilerden hangisi gibi olabilir?



9. Yerküre, Güneş etrafında birbirlerine uyguladıkları kütle çekim kuvveti nedeniyle belirli bir yörünge izlemektedir. Her yıl bu yörünge üzerinde Yerküre'nin Güneş'e en yakın olduğu gün 3 Ocak'tır.

Güneş dışındaki diğer gök cisimlerinin etkisinin ihmal edildiği durumda;

- I. Yerküre'nin çizgisel hızı,
- II. Yerküre'nin Güneş'e göre açısal momentumu,
- III. Yerküre'ye Güneş tarafından uygulanan kütle çekim kuvveti

büyükliklerinden hangileri 3 Ocak'ta, 3 Haziran'dakinden daha büyüktür?

- A) Yalnız II B) Yalnız III C) I ve II
D) I ve III E) I, II ve III

10. Sürtünmelerin ihmal edildiği ve yer çekim ivmesinin 10 m/s^2 olarak kabul edildiği ortamda, bir ucu tavana sabitlenmiş olan esnek yayın diğer ucuna 2 kg kütleli noktasal bir cisim asılarak düşey doğrultuda basit harmonik hareket yapması sağlanıyor. Cismin titreşim periyodunun, basit harmonik hareket yapan 1 m uzunluğundaki bir basit sarkacın salınım periyoduna eşit olması isteniyor.

Buna göre, yayın esneklik sabiti kaç N/m olmalıdır?

- A) 10 B) 20 C) 30 D) 40 E) 50

11. Bir radyo istasyonundan yapılan bir yayın, vericiden dalgalar hâlinde yayılarak alıcı antene gelir.

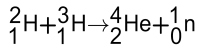
Radyo vericisinden yayılan ve alıcı antene kadar gelen bu dalgalar ile ilgili,

- I. Ses dalgasıdır.
- II. Enine bir dalgadır.
- III. Yayılması için maddesel ortam gerekir.

yargılarından hangileri doğrudur?

- A) Yalnız II B) Yalnız III C) I ve II
D) I ve III E) I, II ve III

12. İki hidrojen atomu çekirdeğinin birleşerek helyum çekirdeğine dönüştüğü;



füzyon tepkimesi sonucunda enerji açığa çıktığı bilinmektedir.

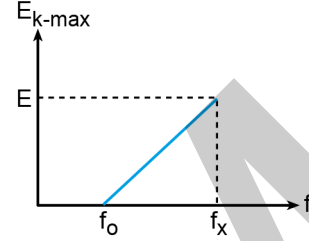
Bu tepkimenin gerçekleşebilmesi için;

- I. ${}^4_2\text{He}$ çekirdeğinin ${}^2_1\text{H}$ çekirdeğinden daha kararlı olması,
- II. ${}^4_2\text{He}$ çekirdeğinin ${}^3_1\text{H}$ çekirdeğinden daha kararlı olması,
- III. ${}^2_1\text{H}$ çekirdeğinin ${}^3_1\text{H}$ çekirdeğinden daha kararlı olması

şartlarından hangilerinin sağlanması gereklidir?

- A) Yalnız I B) Yalnız II C) Yalnız III
D) I ve II E) I, II ve III

13. Bir fotoelektrik olayı deneyinde, metale düşürülen ışığın frekansı (f) ile metalden koparılarak hızlandırılan elektronların maksimum kinetik enerjileri ($E_{k-\max}$) arasındaki değişim grafiği şekildeki gibidir.



Buna göre grafikte ilgili,

- I. Metalin cinsi değiştiğinde grafiğin eğimi değişmez.
- II. f_x frekanslı ışık metalden elektron sökebilir.
- III. Grafiğin eğimi, deneyde kullanılan ışığın dalga boyunu verir.

yargılarından hangileri doğrudur?

- A) Yalnız I B) Yalnız II C) Yalnız III
D) I ve II E) II ve III

14. Canlılar uzun süre X ışınlarına maruz kaldığında olumsuz etkilenebilirken görünür ışığa aynı süre maruz kaldıklarında olumsuz etkilenmeyebilir.

Bu durumda X ışınlarının canlılar üzerinde olumsuz etkilere yol açabilmesi;

- I. hız,
- II. dalga boyu,
- III. frekans

fiziksel niceliklerinden hangilerinin görünür ışığa göre kesinlikle daha büyük olmasından kaynaklanır?

- A) Yalnız I B) Yalnız II C) Yalnız III
D) I ve II E) II ve III

15. ${}^8\text{O}^{2-}$, ${}^9\text{F}^-$ ve ${}^{11}\text{Na}^+$ iyonlarının yarıçaplarının küçükten büyüğe doğru sıralanışı aşağıdakilerden hangisidir?

- A) ${}^{11}\text{Na}^+ < {}^9\text{F}^- < {}^8\text{O}^{2-}$
 B) ${}^9\text{F}^- < {}^8\text{O}^{2-} < {}^{11}\text{Na}^+$
 C) ${}^8\text{O}^{2-} < {}^{11}\text{Na}^+ < {}^9\text{F}^-$
 D) ${}^8\text{O}^{2-} < {}^9\text{F}^- < {}^{11}\text{Na}^+$
 E) ${}^9\text{F}^- < {}^{11}\text{Na}^+ < {}^8\text{O}^{2-}$

16. $\text{AgNO}_3(\text{suda}) + \text{NaCl}(\text{suda}) \rightarrow \text{AgCl}(\text{k}) + \text{NaNO}_3(\text{suda})$

tepkimesine göre 17 gram AgNO_3 ün tamamı tükendiğinde kaç gram AgCl oluşur?

($\text{AgCl} = 143,5 \text{ g/mol}$, $\text{AgNO}_3 = 170 \text{ g/mol}$, AgCl 'nin sudaki çözünürlüğü ihmal edilecektir.)

- A) 5,85 B) 8,95 C) 14,35
 D) 17,00 E) 24,35

17. Sabit sıcaklık ve basınçta, eşit kütlede alınan CH_4 ve SO_2 gazlarıyla ilgili,

- I. SO_2 nin hacmi CH_4 ün hacminin 2 katıdır.
 II. CH_4 ün difüzyon hızı SO_2 nin difüzyon hızının 2 katıdır.
 III. SO_2 nin ortalama kinetik enerjisi CH_4 ünkinden daha yüksektir.

yargılarından hangileri doğrudur?

($\text{CH}_4 = 16 \text{ g/mol}$, $\text{SO}_2 = 64 \text{ g/mol}$, gazların ideal olduğu varsayılacaktır.)

- A) Yalnız I B) Yalnız II C) Yalnız III
 D) I ve II E) II ve III

18. Bir tuzun sulu çözeltisine bir miktar daha su ilave edildiğinde aşağıdaki özelliklerden hangisi değişmez?

- A) Çözünenin mol sayısı
 B) Çözücünün mol sayısı
 C) Çözeltinin hacmi
 D) Çözeltinin yoğunluğu
 E) Çözünenin derişimi

19. 45°C 'de 40 gram su içeren bir sistem, 2090 J'lik bir ısı kaybederse suyun son sıcaklığı kaç $^\circ\text{C}$ olur?

(Suyun öz ısı $c_{\text{su}} = 4,18 \text{ J/g }^\circ\text{C}$)

- A) 70,0 B) 57,5 C) 40,0
 D) 32,5 E) 20,0

20. $A + B \rightarrow C$ tepkimesi için A ve B'nin farklı başlangıç derişimlerinde elde edilen tepkime başlangıç hızları tabloda verilmiştir.

Deney	Başlangıç derişimi, mol/L		Başlangıç hızı, mol/L s
	[A]	[B]	
1	0,2	0,3	$3,0 \times 10^{-5}$
2	0,2	0,6	$6,0 \times 10^{-5}$
3	0,4	0,3	$12,0 \times 10^{-5}$

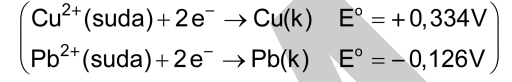
Buna göre, tepkimenin hız ifadesi aşağıdakilerden hangisidir?

- A) $k[A][B]$ B) $k[B]$ C) $k[A]$
 D) $k[A][B]^2$ E) $k[A]^2[B]$
21. 200 mL $B(OH)_2$ kuvvetli bazının sulu çözeltisi 0,2 M HCl çözeltisiyle titre ediliyor.
 Titrasyonda dönüm noktasına ulaşmak için 100 mL HCl çözeltisi harcandığına göre $B(OH)_2$ nin molar derişimi kaçtır?
- A) 0,05 B) 0,10 C) 0,15
 D) 0,20 E) 0,30

22. $Cu^{2+}(suda) + Pb(k) \rightarrow Pb^{2+}(suda) + Cu(k)$
 25 °C'deki bu hücre tepkimesinde $[Cu^{2+}] = 0,1$ mol/L ve $[Pb^{2+}] = 0,001$ mol/L'dir.

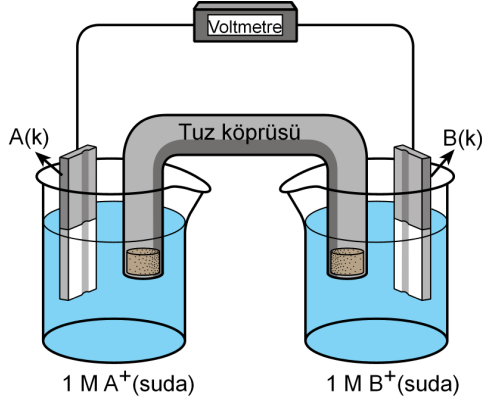
Buna göre hücre potansiyeli kaç voltur?

(Nernst eşitliğinde logaritmik terimin katsayısı $0,059/n$ olarak alınacaktır. Burada n, tepkimede aktarılan elektron sayısıdır.)



- A) 0,519 B) 0,501 C) 0,460
 D) 0,431 E) 0,401

23. Şekildeki galvanik hücrede B(k) katısının kütlesi zamanla artıyor.



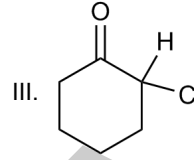
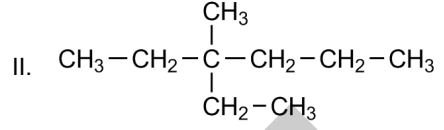
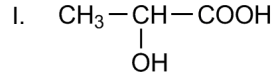
Bu hücreyle ilgili aşağıdakilerden hangisi **yanlıştır**?

- A) B(k) elektrodu katottur.
 B) Hücre tepkimesi istemlidir.
 C) A(k) elektrodundan dış devreye elektron verilir.
 D) Hücre tepkimesi dengeye ulaştığında hücre potansiyeli sıfır olur.
 E) A(k) katısının olduğu yarı hücrede A^+ iyonlarının derişimi azalır.

24. Aşağıdaki bileşiklerden hangisinin fonksiyonel grubu karşısında **yanlış** verilmiştir?

Bileşik	Fonksiyonel grup
A) $CH_3CH_2NH_2$	($-NH_2$)
B) CH_3CH_2CHO	($-CHO$)
C) $CH_3CH_2NO_2$	($-NO_2$)
D) $CH_3CH_2CONH_2$	($-NH_2$)
E) CH_3CH_2CN	($-CN$)

- 25.



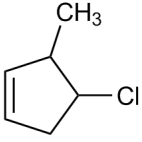
Yukarıdaki bileşiklerden hangileri **asimetrik (sterojenik) karbon atomuna sahiptir**?

- A) Yalnız I B) Yalnız II C) I ve II
 D) I ve III E) I, II ve III

26. Amino asitlerle ilgili aşağıdaki ifadelerden hangisi **yanlıştır**?

- A) Yapılarında hem amin hem de karboksilik asit grupları bulunur.
 B) Hem asit hem de bazlarla tepkimeye girdiklerinden amfoterik özellik gösterirler.
 C) Amino asit molekülleri birbirleriyle tepkimeye girerek karbonhidratları oluşturur.
 D) Bir amino asitin $-COOH$ grubu ile diğer amino asitin $-NH_2$ grubu etkileştiğinde su açığa çıkar.
 E) Elzem (esansiyel) amino asitler vücutta sentezlenemez.

27.



Yukarıdaki bileşiğin IUPAC adı hangisinde doğru olarak verilmiştir?

- A) 4-Metil-3-klorosiklopenten
B) 2-Kloro-3-metilsiklopenten
C) 4-Kloro-3-metilsiklopenten
D) 4-Kloro-5-metilsiklopenten
E) Klorometilsiklopenten

28. Ökaryotik bir hücrede aşağıdaki metabolik olaylardan hangisi zarla kuşatılmış bir organel içerisinde gerçekleşmez?

- A) Glikoliz
B) Krebs döngüsü
C) Fotosentez
D) mRNA sentezi
E) Hücre içi sindirim

29. Fotosentez yapan bir yaprağın kloroplastında gerçekleşen;

- I. ışığın soğurulması,
II. CO₂ nin tutulması,
III. suyun parçalanması,
IV. karbondhidratların üretimi

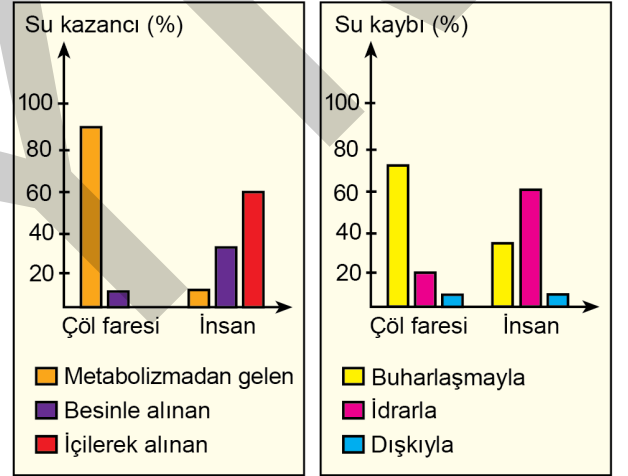
olaylarından hangileri stromada gerçekleşir?

- A) I ve III
B) II ve IV
C) I, II ve III
D) II, III ve IV
E) I, II, III ve IV

30. İnsandaki lenf sistemiyle ilgili olarak aşağıdaki ifadelerden hangisi yanlıştır?

- A) Hücreler arasında biriken sıvıyı kan dolaşımına aktarır.
B) Lenf düğümlerinde bazı akyuvarlar üretilir.
C) Oksijenin doku hücrelerine taşınmasını sağlar.
D) Vücut savunmasında işlev görür.
E) İnce bağırsaktan emilen bazı besinlerin taşınmasında işlev görür.

31. Aşağıdaki grafiklerde, bir çöl faresi ve bir insanın çeşitli yollarla günlük su kazancı ve su kaybı oranları gösterilmiştir.



Bu grafiklere göre, aşağıdaki ifadelerden hangisi yanlıştır?

- A) Çöl faresi su gereksinimlerinin büyük kısmını metabolizma sonucu açığa çıkan sudan karşılar.
B) İnsan, su gereksinimlerinin çoğunu içilerek alınan sudan karşılar.
C) Çöl faresi, su içmeksizin yaşamını sürdürebilmektedir.
D) İnsanın idrarla su kaybı, çöl faresine kıyasla daha fazladır.
E) Çöl faresi küçük vücutlu olduğu için vücut yüzeyinden kaybedilen su önemsizdir.

32. İnsan sinir sistemindeki impuls oluşumu ve iletimiyle ilgili aşağıdaki ifadelerden hangisi yanlıştır?

- A) Sinir hücrelerindeki impuls oluşumu, sodyum ve potasyum iyonlarının hücre zarında yarattığı kimyasal ve elektriksel değişimdir.
- B) Bir uyarının, sinir hücrelerinde impuls oluşturabilmesi için en azından eşik değere ulaşması gerekir.
- C) Eşik değer veya üzerindeki uyarılara nöronlar aynı şiddette cevap verir.
- D) Akson üzerindeki Ranvier boğum sayısı ve akson çapı impuls iletim hızını etkilemez.
- E) Dinlenme hâlindeki bir nöronun içindeki ve dışındaki iyon derişimi farklıdır.


33. Aşağıdaki özelliklerden hangisi insandaki kas tipleri arasında sadece kalp kasına özgüdür?

- A) Bantlaşma görülmesi
- B) Kasılmasında kalsiyum iyonlarının işlev görmesi
- C) Kasılırken aktin ve miyozin iplikçiklerinin birbiri üzerinde kayması
- D) İstemsiz çalışması
- E) Kasılması için kendi ritmik uyarılarını oluşturabilmesi

34. Ivan Pavlov'un köpeklerle yaptığı klasik koşullanma deneyleri; koşullanma öncesi (1 ve 2. deney), koşullanma (3. deney) ve koşullanma sonrası (4. deney) olmak üzere sırasıyla aşağıdaki şekilde gösterilmiştir.


1. Deney:
Bir köpeğe yiyecek veriliyor.

Gözlem:
Köpeğin tükürük salgıladığı görülüyor.




2. Deney:
Aynı köpek yiyecek verilmeksizin belli bir tonda ses ile uyarılıyor.

Gözlem:
Köpeğin tükürük salgılamadığı görülüyor.




3. Deney:
Bu köpeğe yiyecek verilirken köpek aynı tondaki ses ile uyarılıyor. Bu deneme birkaç kez tekrarlanıyor.

Gözlem:
Köpeğin tükürük salgıladığı görülüyor.



4. Deney:
Bu köpek, besin verilmeksizin sadece aynı tondaki ses ile uyarılıyor.

Gözlem:
Köpeğin tükürük salgıladığı görülüyor.



Bu deney ve sonuçlarıyla ilgili,

- I. Canlılar sadece normal uyarılara tepki verirler.
- II. Normal bir uyarı, yapay bir uyarı ile birlikte verildikten sonra canlı, sadece yapay uyarıya bile tepki vermeyi öğrenebilir.
- III. Canlılar, birbiriyle ilgisiz iki eşleştirilmiş uyarıya karşı aynı tepkiyi verebilirler.

yargılarından hangilerine ulaşılabilir?

- A) Yalnız I B) Yalnız II C) I ve III
D) II ve III E) I, II ve III

35. I. Çekirdekten tek zincir hâlinde sentezlendikten sonra katlanarak yonca yaprağı şeklini alır.
II. Ribozomun yapısında yer alır ve ribozomun 2/3'sini oluşturur.
III. Antikodon adı verilen, üçlü nükleotit dizilerinden oluşan kısımları vardır.

Yukarıdaki ifadelerden hangileri tRNA'nın özelliklerindedir?

- A) Yalnız I B) Yalnız II C) Yalnız III
D) I ve II E) I ve III

36. Bir canlı organizmayı transgenik olarak tanımlayabilmek için bu organizmanın aşağıdaki özelliklerden hangisine sahip olması gerekir?

- A) Yapay yöntemlerle mutasyona uğratılmış olması
B) İki uzak akraba tür arasında gerçekleşen bir melezleme ile elde edilmiş olması
C) Yapay seçilimle seçilerek çoğaltılması
D) Genetik mühendisliği yöntemleri ile kendine ait olmayan gen aktarılmış olması
E) Genetik mühendisliği yöntemleri ile başka bir organizmadan klonlanmış olması

37. Bir bitkide bulunan parankima hücreleri aşağıdaki işlevlerden hangisini gerçekleştirir?

- A) Organik besin sentezi
B) Solunuma ihtiyacı olan dokulara oksijen sağlanması
C) Terlemenin düzenlenmesi
D) Su ve mineral madde iletimi
E) Organik madde depolanması

38. Tohumlu bir bitkinin çiçeğindeki erkek ve dişi üreme organlarında yer alan;

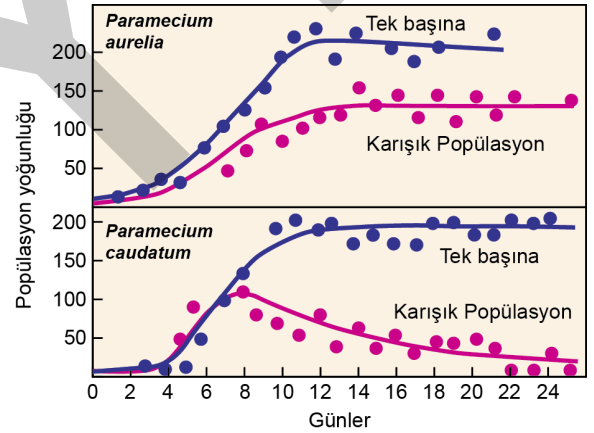
- I. anter,
II. tepcecik,
III. filament,
IV. ovaryum

yapılarının hangilerinde mayoz ile üreme hücreleri oluşturulur?

- A) Yalnız I B) Yalnız III C) II ve III
D) I ve IV E) II ve IV

39. *Paramecium caudatum* ve *Paramecium aurelia* türleri aynı tip besinlerle beslenmeye uyum sağlamış iki *Paramecium* türüdür.

Aşağıdaki grafikte bu iki türün ayrı ayrı kültür ortamlarında yetiştirildiklerinde ve aynı kültür ortamında birlikte yetiştirildiklerinde popülasyon yoğunluklarının günlere göre değişimleri gösterilmiştir.



Bu deney ve sonuçlarına göre, bu iki tür arasında;

- I. avlanma,
II. rekabet,
III. parazitlik

etkileşim şekillerinden hangileri görülmektedir?

- A) Yalnız I B) Yalnız II C) Yalnız III
D) I ve II E) I ve III

40. Bir popülasyonda, aşağıdakilerden hangisi kural olarak Hardy-Weinberg dengesinin bozulmasına neden olmaz?

- A) Gen havuzunda mutasyonların rastgele meydana gelmesi
- B) Üreme sürecinde eş seçiminin rastgele gerçekleşmesi
- C) Belirli kalıtsal özelliklere sahip olan bireylerin üreme başarısının fazla olması
- D) Popülasyondaki belirli genotipe sahip bireylere karşı doğal seçilimin olması
- E) Orijinal popülasyonun içerisine, dışarıdan göçlerin olması

SINAVDA UYULACAK KURALLAR

1. Sınav salonunda saate entegre kamera ile kayıt yapılıyor ise; kamera kayıtlarının incelenmesinden sonra sınav kurallarına uymadığı tespit edilen adayların sınavları ÖSYM Yönetim Kurulunca geçersiz sayılacaktır.
2. **Cep telefonu ile sınava girmek kesinlikle yasaktır.** Her türlü elektronik/mechanik cihazla ve çağrı cihazı, telsiz, fotoğraf makinesi vb. araçlarla; cep bilgisayarları, her türlü saat ile, kablosuz iletişim sağlayan bluetooth, kulaklık vb. her türlü bilgisayar özelliği bulunan cihazlarla; her türlü kesici ve delici alet, ateşli silah vb. teçhizatla; kalem, silgi, kalemtraş, müsvedde kâğıdı, defter, kitap, ders notu, sözlük, dergi, gazete vb. yayınlar, hesap makinesi, pergel, açölçer, cetvel vb. araçlarla sınava girmek kesinlikle yasaktır. Sınava kolye, küpe, yüzük (alyans hariç), bilezik, broş, anahtar, anahtarlık, metal para gibi metal içerikli eşyalarla (basit başörtü iğnesi ve ince metal tokalı kemer hariç); plastik veya camdan yapılmış her türlü güneş gözlüğü ile (şeffaf/numaralı gözlük hariç), banka/kredi kartı, ulaşım kartı vb. kartlarla; yiyecek-içecek (şeffaf pet şişe içerisindeki su hariç) ve diğer tüketim maddeleri ile gelmeleri kesinlikle yasaktır. Bu tür eşya, araç-gereçlerle sınava girmiş adaylar mutlaka Salon Tutanağı'na yazılacak, bu adayların sınavı geçersiz sayılacaktır. **Ancak, ÖSYM Başkanlığı tarafından belirlenen Engelli ve Yedek Sınav Evrakı Yönetim Merkezi (YSYM) binalarında sınava girecek olan engelli adayların sınava giriş belgelerinde yazılı olan araç-gereçler, cihazlar vb. yukarıda belirtilen yasakların kapsamı dışında değerlendirilecektir.**
3. Bu sınav için verilen toplam cevaplama süresi **180 dakikadır (3 saat)**. Sınav başladıktan sonra **ilk 135 ve son 15** dakika içinde adayın sınavdan çıkmasına kesinlikle izin verilmeyecektir. **Bu süreler dışında, cevaplama sınav bitmeden tamamlarsanız cevap kâğıdınızı ve soru kitapçığınızı salon görevlilerine teslim ederek salonu terk edebilirsiniz. Bildirilen süreler aykırı davranışlardan adayın kendisi sorumludur.**
4. **Sınav salonundan ayrılan aday, her ne sebeple olursa olsun, tekrar sınav salonuna alınmayacaktır.**
5. Sınav süresince görevlilerle konuşmak, görevlilere soru sormak yasaktır. Aynı şekilde görevlilerin de adaylarla yakından ve alçak sesle konuşmaları ayrıca adayların birbirinden kalem, silgi vb. şeyleri istemeleri kesinlikle yasaktır.
6. Sınav sırasında, görevlilerin her türlü uyarısına uymak zorundasınız. Sınavınızın geçerli sayılması, her şeyden önce, sınav kurallarına uymanıza bağlıdır. Kurallara aykırı davranışta bulunanlar ve yapılacak uyarılara uymayanlar Salon Tutanağı'na yazılacak ve sınavları geçersiz sayılacaktır.
7. Sınav sırasında kopya çeken, çekmeye kalkışan, kopya veren, kopya çekilmesine yardım edenler Salon Tutanağı'na yazılacak ve bu adayların sınavları geçersiz sayılacaktır. Adayların test sorularına verdikleri cevapların dağılımları bilgi işlem yöntemleriyle incelenecek, bu incelemelerden elde edilen bulgular bireysel veya toplu olarak kopya çekildiğini gösterirse kopya eylemine katılan adayın/adayların sınavı geçersiz sayılacak ayrıca 2 yıl boyunca ÖSYM tarafından düzenlenen hiçbir sınavı başvuru yapamayacak ve sınava giremeyecektir. Sınav görevlileri bir salondaki sınavın, kurallara uygun biçimde yapılmadığını, toplu kopya girişiminde bulunulduğunu raporlarında bildirdiği takdirde, ÖSYM bu salonda sınava giren tüm adayların sınavını geçersiz sayabilir.
8. Cevap kâğıdında doldurmanız gereken alanlar bulunmaktadır. Bu alanları doldurunuz. Cevap kâğıdınızı başkaları tarafından görülmeyecek şekilde tutmanız gerekmektedir. Cevap kâğıdına yazılacak her türlü yazıda ve yapılacak bütün işaretlemelerde kurşun kalem kullanılacaktır. Sınav süresi bittiğinde cevapların cevap kâğıdına işaretlenmiş olması gerekir. Soru kitapçığına işaretlenen cevaplar geçerli değildir.
9. Soru kitapçığınızı alır almaz kapağında bulunan alanları doldurunuz. Size söylendiği zaman sayfaların eksik olup olmadığını, kitapçıkta basım hatalarının bulunup bulunmadığını ve soru kitapçığının her sayfasında basılı bulunan soru kitapçık numarasının, kitapçığın ön kapağında basılı soru kitapçık numarasıyla aynı olup olmadığını kontrol ediniz. Soru kitapçığının sayfası eksik veya basımı hatalıysa değiştirilmesi için salon başkanına başvurunuz. **Size verilen soru kitapçığının numarasını cevap kâğıdınızdaki "Soru Kitapçık Numarası" alanına yazınız ve kodlayınız. Cevap kâğıdınızdaki "Soru kitapçık numaramı doğru kodladım." kutucuğunu işaretleyiniz. Soru kitapçığı üzerinde yer alan Soru Kitapçık Numarasını doğru kodladığınızı beyan eden alanı imzalayınız.**
10. Sınav sonunda soru kitapçıkları toplanacak ve ÖSYM'de incelenecektir. Soru kitapçığının sayfalarını koparmayınız. Soru kitapçığının bir sayfası bile eksik çıkarsa sınavınız geçersiz sayılacaktır.
11. Cevap kâğıdına ve soru kitapçığına yazılması ve işaretlenmesi gereken bilgilerde bir eksiklik ve/veya yanlışlık olması hâlinde sınavınızın değerlendirilmesi mümkün değildir, bu husustaki özen yükümlülüğü ve sorumluluk size aittir.
12. Soru kitapçığının sayfalarındaki boş yerleri müsvedde için kullanabilirsiniz.
13. Soruları ve/veya bu sorulara verdiğiniz cevapları ayrı bir kâğıda yazıp bu kâğıdı dışarı çıkarmanız kesinlikle yasaktır.
14. **Sınav salonundan ayrılmadan önce, soru kitapçığınızı, cevap kâğıdınızı ve sınava giriş belgenizi salon görevlilerine eksiksiz olarak teslim ediniz. Bu konudaki sorumluluk size aittir.**
15. **Her testin cevaplarını cevap kâğıdındaki ilgili alana işaretlemeye dikkat ediniz.**
16. Sınav süresi salon görevlilerinin "SINAV BAŞLAMIŞTIR" ibaresiyle başlar, "SINAV BİTMİŞTİR" ibaresiyle sona erer.

Bu testlerin her hakkı saklıdır. Hangi amaçla olursa olsun, testlerin tamamının veya bir kısmının Merkezimizin yazılı izni olmadan kopya edilmesi, fotoğrafının çekilmesi, herhangi bir yolla çoğaltılması, yayımlanması ya da kullanılması yasaktır. Bu yasağa uymayanlar gerekli cezai sorumluluğu ve doğacak tüm mali külfeti peşinen kabullenmiş sayılır.

2018 ALAN YETERLİLİK TESTLERİ (AYT)

YKS 2. OTURUM ALAN YETERLİLİK TESTLERİ (AYT)

01-07-2018

TÜRK DİLİ ve
EDEBİYATI-SOSYAL
BİLİMLER-1 TESTİ

1. B
2. E
3. E
4. C
5. B
6. C
7. E
8. E
9. A
10. C
11. D
12. C
13. B
14. D
15. E
16. A
17. A
18. C
19. A
20. A
21. B
22. D
23. A
24. C
25. D
26. A
27. B
28. A
29. D
30. C
31. D
32. A
33. A
34. D
35. E
36. C
37. D
38. C
39. D
40. B

SOSYAL BİLİMLER-2 TESTİ

1. D
2. C
3. C
4. D
5. E
6. A
7. B
8. D
9. A
10. B
11. C
12. D
13. B
14. B
15. A
16. B
17. C
18. E
19. C
20. D
21. C
22. A
23. D
24. A
25. A
26. B
27. A
28. D
29. B
30. D
31. E
32. D
33. E
34. B
35. D
36. A
37. A
38. C
39. E
40. C
41. E
42. C
43. E
44. E
45. D
46. B

MATEMATİK TESTİ

1. E
2. B
3. C
4. C
5. A
6. D
7. A
8. C
9. C
10. E
11. B
12. D
13. A
14. A
15. B
16. A
17. B
18. E
19. A
20. D
21. C
22. D
23. C
24. B
25. B
26. C
27. D
28. B
29. E
30. A
31. C
32. B
33. E
34. D
35. B
36. A
37. A
38. B
39. A
40. E

FEN BİLİMLERİ TESTİ

1. B
2. D
3. A
4. E
5. C
6. C
7. E
8. A
9. D
10. B
11. A
12. D
13. D
14. C
15. A
16. C
17. B
18. A
19. D
20. E
21. A
22. A
23. E
24. D
25. D
26. C
27. C
28. A
29. B
30. C
31. E
32. D
33. E
34. D
35. E
36. D
37. C
38. D
39. B
40. B